



निस्दी गाउँपालिका
लुम्बिनी प्रदेश, पाल्पा, नेपाल
“भूउपयोग क्षेत्र वर्गिकरण तथा योजना”
प्रतिवेदन



पेश गरिएको संस्था:

निस्दी गाउँपालिका
गाउँ कार्यपालिकाको कार्यालय
पाल्पा, लुम्बिनी प्रदेश, नेपाल
वेब: palpamun.gov.np

पेश गर्ने संस्था:

क्रिप्टी इनोभेसन टेक्नोलोजी प्रा. लि.
सिर्जनाचोक-८, पोखरा
कास्की, गण्डकी प्रदेश, नेपाल
फोन नं: ९८५६०६२६४९



२०८०/८९

बिषयसुची

१. पृष्ठभूमि.....	१
२. परिचय.....	२
३. भूउपयोग योजना र तर्जुमा प्रक्रिया.....	३
४. विद्यमान स्थिति.....	४
खण्ड २ : भूउपयोग सोचपत्र	७
१. दीर्घकालीन सोच.....	७
२. लक्ष्य.....	७
३. उदेश्य.....	७
४. रणनीति कार्यनीति.....	७
५. कार्यविधि.....	८
६. अध्यावधिक भूउपयोग क्षेत्र नक्सा.....	९
७. वडा अनुसार भूउपयोग योजना तथा जग्गा वर्गिकरण.....	१२
खण्ड ३ : भूउपयोग योजना.....	३३
१. कार्ययोजना.....	३३
२. कार्यान्वयन.....	३६
३. अनुगमन तथा मूल्यांकन.....	३६

१. पृष्ठभूमि

भूउपयोग ऐनको दफा ६ (१)मा प्रत्येक स्थानीय तहले भूउपयोग योजना तर्जुमा गर्नु अघि भूमिको वस्तुस्थिति, जनसंख्या वृद्धिदर, खाद्य तथा आवासको आवश्यकता, आर्थिक विकास तथा पूर्वाधार विकासको लागि भूमिको मागमा हुने वृद्धि लगायतका विषयमा अध्ययन गरि दीर्घकालीन भूउपयोग योजनाको आधारपत्र तयार गर्नु पर्ने व्यवस्था छ । भूउपयोग भनेको भूमिसँग मान्छेले गर्ने अन्तर्क्रिया अर्थात व्यवहार हो । उत्पादन, व्यवस्थापन र विकासका क्रममा भूमिमा गरिने क्रियाकलाप नै भूमिसँगका व्यवहार हुन । भूमि भन्नाले सतहमात्र नभै जल, जमिन, वनस्पति र जलवायू अर्थात वातावरण समेतलाई बुझनुपर्छ । भूमिको क्षमता र गुण यसको अवस्थिति र वातावरण अर्थात क्षेत्र अनुसार फरक फरक हुन्छ । भूउपयोग योजना भनेको भूमिबाट महत्तम लाभ लिन भूमिलाई विभिन्न क्षेत्रमा वर्गिकरण गरि प्रयोगमा ल्याउने प्रक्रिया हो । स्थानीय तहमा भूउपयोग योजना तर्जुमा गर्दा अपनाइने चार चरण मध्ये पहिलो चरण भूउपयोग योजनाको आधारपत्र तर्जुमा हो । भूउपयोग योजनाको आधारपत्र दिगो लाभका लागि गरिने विवेकपूर्ण निर्णययुक्त दीर्घकालीन योजनाको लागि आधारभूत सूचना उपलब्ध गराउने दस्तावेज हो । नेपालले भूमि स्रोत नक्साङ्कन परियोजना अन्तर्गत भू-उपयोग, भूमि प्रणाली, र भूमि क्षमतामा क्षेत्रीय स्तरको डाटाबेस तयार गरेको छ । नेपाल सरकारको भूमिसुधार तथा व्यवस्थापन मन्त्रालयले आर्थिक वर्ष २०५७/०५८ मा देशको भूमि स्रोतको आवश्यक डाटाबेस निर्माण गर्न National Land Use Project (NLUP) स्थापना गरेको थियो । NLUP लाई आउटसोर्सिङ मोडालिटी मार्फत स्थानीय तहको योजनाका लागि नेपालका गाउँपालिका/नगरपालिकाहरूको भू-स्रोत नक्सा तयार गर्ने जिम्मेवारी दिइएको थियो र २०७६ मा सम्पन्न भएको थियो । डिजिटल डाटाबेसमा गाउँपालिका/नगरपालिका स्तरको वर्तमान भू-उपयोग, माटो, भूमि क्षमता, भूमि प्रयोग क्षेत्र निर्धारण, क्याडस्ट्रल तहहरू, र जैव-भौतिक र सामाजिक-आर्थिक डाटाबेससहितको गाउँपालिका/नगरपालिका प्रोफाइल समावेश छ । २०७६ सालको भाद्र ६ गते नेपाल सरकारले भू-उपयोग ऐन २०७६ स्वीकृत गर्‍यो । यसले नेपाल सरकारको भू-उपयोग क्षेत्र निर्धारण नीतिअनुसार भू-उपयोग व्यवस्थापन गर्ने उद्देश्य राखेको थियो र भूमि वर्गिकरणका लागि एघार क्षेत्र/वर्ग तोकेको थियो जुन यसप्रकार रहेका छन् ,

- Agricultural Area (कृषि क्षेत्र)
- Residential Area (आवासिय क्षेत्र)
- Commercial Area (व्यवसायिक क्षेत्र)
- Industrial Area (औद्योगिक क्षेत्र)

- Mines & Minerals Area (खानी तथा खनीज क्षेत्र)
- Forest Area (वन क्षेत्र)
- River, Stream Lakes Area (नदी, ताल, तथा सिमसार क्षेत्र)
- Area of Public Use (सार्वजनिक उपयोगको क्षेत्र)
- Construction Materials (stone, sands, concrete) Excavation Zone
- Cultural & Archaeological Area (सांस्कृतिक तथा पुरातात्विक महत्वको क्षेत्र)
- Other areas (अन्य क्षेत्र)

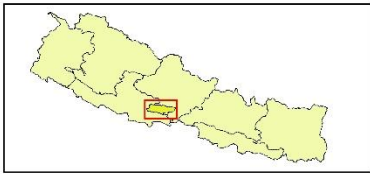
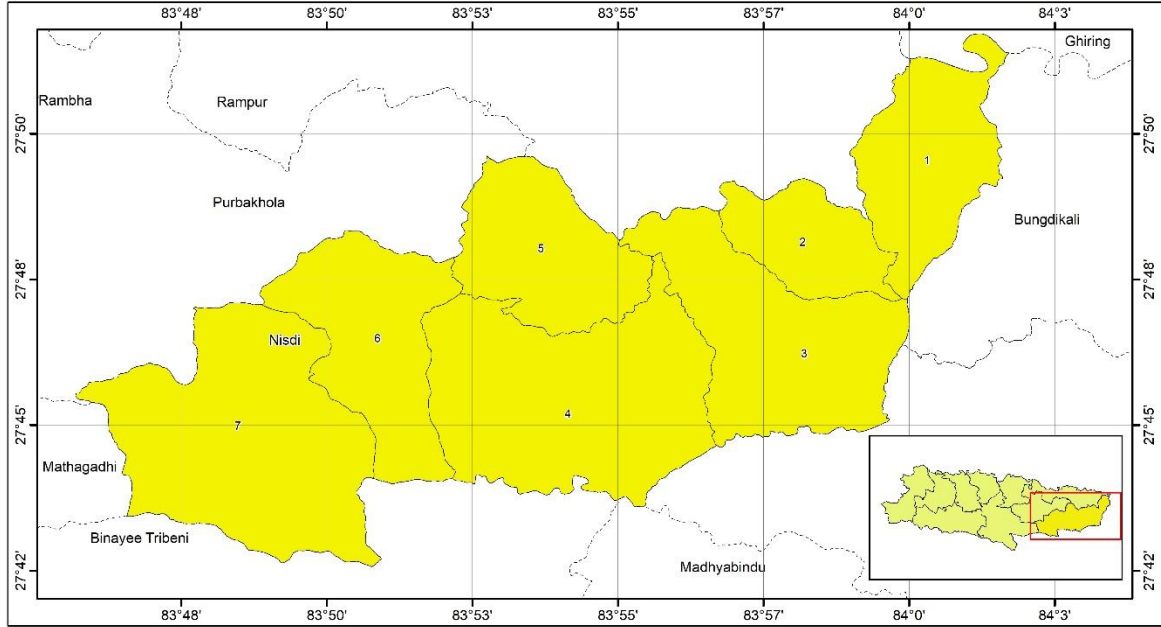
नेपाल सरकार भूमि व्यवस्था, सहकारी तथा गरिबी निवारण मन्त्रालय को भूमि ऐन, २०७६ र नियमावली २०७९ अनुसार भूउपयोग क्षेत्र वर्गिकरण तथा भूउपयोग क्षेत्र नक्सा तयार गर्नका लागि स्थानीय तहलाई विवरण तयार गर्न निर्देशन गरेको छ । यसका लागि नापी विभागले तयार गरेको भूउपयोग क्षेत्र नक्सा तथा विवरणका आधारमा स्थानीय भूउपयोग परिषद भूउपयोग क्षेत्र वर्गिकरण गर्दा देहायका कुरालाई समेत विचार गरि आफ्नो सिमानाभिन्न भूउपयोग क्षेत्र वर्गिकरण गरेको छः

- स्थानीय आवश्यकता
- नापी विभागले तयार गरेको भूउपयोग क्षेत्र नक्सा तथा विवरण
- भूउपयोग नियमावली २०७९ अनुसार भूउपयोग क्षेत्र वर्गिकरणका आधार, मापदण्ड र क्षेत्रफल ।

२. परिचय

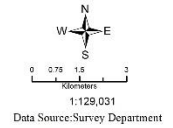
पाल्पा जिल्ला को पूर्वी भेगमा रहेको निस्दी गाउँपालिका प्राकृतिक स्रोत सम्पदाले सम्पन्न, जलस्रोतको धनी, मगर संस्कृति र सभ्यताको केन्द्र सावीकका वाकामलाड, सहलकोट, झिरुवास,मित्याल,गल्धा, अर्चले र ज्यामिरे गा।वि।स। हरू मीलेर नयाँ आकार र स्वरूपमा यस गाउँपालिकाको उदय भएको हो । निस्दी र आरुणखोला जलाधार क्षेत्रको मध्य भागमा अवस्थित जुरे लेक देखि बेभोके सम्म आरुणखोला, गल्धा फाँट, मुढाबास फाँट, दमार फाँट, ढुंगानाबेसी फाँट देखि बाकामलाडको डमारा फाँट टार सम्म फैलिएको छ । मगर, बाह्यण, क्षेत्री, नेवार, ठकुरी, दलित समुदायको समान विकास र उन्नति नै यस गाउँपालिकाको नयाँ पहिचान हुनुपर्छ भन्ने मान्यतालाई आत्मासात गरेका छौं। नेपाल सरकारले ७४४ स्थानीय तह गठन गर्ने सन्दर्भमा २०७३ साल फाल्गुन महिनाको २७ गते विधिवत रूपमा स्थापना भएको हो । कुल क्षेत्रफल १९४.५ वर्ग कि.मी. मा फैलिएको यस गाउँपालिकाको २०६८ को जनगणना अनुसार जनसंख्या २२,६११ रहेको छ।पूर्वमा नवलपरासी जिल्ला , पश्चिम मा पूर्वखोला र माथागढी

गाउँपालिका उत्तरमा रामपुर नगरपालिका। र पूर्वखोला गाउँपालिका तथा दक्षिण मा नवलपरासी जिल्ला रहेको छ। भौगोलिक, प्राकृतिक, ऐतिहासिक, सांस्कृतिक एवं पर्यटकीय महत्वका दृष्टिले अत्यन्त प्रवल सम्भावना भएको गाउँपालिका हो ।



Study Area Nisdi Rural Municipality, Lumbini Province, Nepal

Municipality Boundary
 Nisdi
 Coordinate System: GCS WGS 1984
 Datum: WGS 1984
 Units: Degree
 Date: 2080/03/16



३. भूउपयोग योजना तर्जुमा प्रक्रिया

निस्दी गाउँपालिकाको यो पहिलो भूउपयोग योजना हो । भूउपयोग योजना तर्जुमा गर्नको लागि विद्यमान अवस्था र गन्तव्य पहिचान गर्ने आधारभूत सूचनाहरू सङ्कलन गरिएको छ । भूउपयोग योजना तर्जुमाको लागि आवश्यक भूस्वामित्व, भूमिको विद्यमान उपयोग, उत्पादन स्थिति र आवश्यकता, धार्मिक, साँस्कृतिक, पुरातात्विक तथा प्राकृतिक सम्पदाको संरक्षण र उपयोग, सुरक्षित एवं व्यवस्थित वस्ती र पूर्वाधार विकास आदि विषयहरू समेटिएका छन् ।

भूउपयोग योजनामा भूमिलाई १० क्षेत्रमा वर्गिकरण गरिने भूउपयोग ऐन, २०७६ मा व्यवस्था छ, जस अन्तर्गत कृषि क्षेत्र, आवासिय क्षेत्र, व्यवसायिक क्षेत्र, औद्योगिक क्षेत्र, वन क्षेत्र, साँस्कृतिक तथा पुरातात्विक महत्वको क्षेत्र, नदी, ताल, तथा सिमसार क्षेत्र, सार्वजनिक उपयोगको क्षेत्र, खानी तथा खनीज क्षेत्र र अन्य क्षेत्र रहेका छन् । प्रक्रियाको सुरुवातमा गाउँ कार्यपालिका टिमलाई भूउपयोग योजनाको महत्व, उद्देश्यको बारेमा अभिमुखीकरण गरिएको थियो

। कार्यपालिका टिमले भूउपयोग योजना तर्जुमाका लागि एक कार्यदल बनाएको थियो र सोहि कार्यदलको अगुवाईमा भूउपयोग योजना तर्जुमाको लागि वडाहरूको स्थलगत अवलोकन, वडास्तरीय भेला, छलफल र अन्तर्क्रिया गरिएको छ । समुदाय तहमा भूउपयोग योजनाको बारेमा अभिमुखीकरण र पालिकाका अगुवा ,जेष्ठ नागरिकहरूसँग पनि छलफल गरी सूचनाहरूलाई तथ्यपरक बनाउने अधिकतम् प्रयास गरिएको छ ।

४. विद्यमान स्थिति

क. घरपरिवार र जनसंख्या

राष्ट्रिय जनगणना २०६८ को प्रतिवेदनअनुसार निस्दी गाउँपालिकाको जनसङ्ख्या २२,६११ थियो । महिला जनसङ्ख्या १२,३९६ र पुरुष जनसङ्ख्या १०,२१५ रहेको थियो । गाउँपालिकाले २०७८ मा संकलन गरेको तथ्यांक अनुसार यस गाउँपालिकाको जम्मा घरधुरी ४१६५ र जम्मा जनसंख्या १८१२० मध्ये पुरुष ८३४५ र महिला ९७७५ रहेका छन् ।

वडा न	क्षेत्रफल वर्ग कि.मि .	प्रतिसत	जनसंख्या २०६८	जनसंख्या २०७८
१	२०.४९	१०.५३	२९६४	२२९९
२	१२.४६	६.४१	१९८८	१५९८
३	३१.०३	१५.९५	३१२७	२४३३
४	४२.७९	२२.००	४४०९	३६४२
५	२०.५२	१०.५५	३८२४	३१०५
६	२३.७७	१२.२२	२५४५	१९२८
७	४३.४३	२२.३३	३७५४	३११५
जम्मा	१९४.५१	१००	२२,६११	१८१२०

ख.विद्यमान भूमिको वस्तुस्थिति

नापी विभागले आ.व. २०७४ मा तयार गरिएको प्रतिवेदनअनुसार निस्दी गाउँपालिकाको कुल जमिन १९४५१.४४ हेक्टर रहेको छ । नापी विभागले पालिकाको विद्यमान भूमिलाई विभिन्न क्षेत्रमा वर्गीकरण गरि प्रतिवेदन तयार गरिदिएको छ । प्रतिवेदनअनुसार सबैभन्दा बढी अर्थात १०९३५.९२ हेक्टर जमिन वन क्षेत्रले ओगटेको छ । यस्तै कृषि क्षेत्रले ५४१४.७२ हेक्टर जमिन ओगटेको छ । भूउपयोग ऐन, २०७३ मा व्यवस्था भएअनुसार पालिका क्षेत्रभित्रको भूमिको वर्गीकरण र क्षेत्रफल निम्न तालिकाले स्पष्ट पार्दछ ।

क्र. स	भूउपयोग क्षेत्र वर्गीकरण	छेत्रफल (हेक्टर)	प्रतिसत
१	कृषि क्षेत्र	५४१४.७२	२७.८४
२	आवासिय क्षेत्र	९२.८४	०.४८
३	व्यवसायिक क्षेत्र	०.१६	०.००
४	औद्योगिक क्षेत्र	०.०६	०.००
५	वन क्षेत्र	१०९३५.९२	५६.२२
६	सार्वजनिक उपयोगको क्षेत्र	२२५२.१९	११.५८
७	अन्य क्षेत्र	-	-
८	सांस्कृतिक तथा पुरातात्विक महत्वको क्षेत्र	०.०८	०.००
९	नदी, ताल, तथा सिमसार क्षेत्र	७५५.४७	३.८८
	जम्मा	१९४५१.४४	१००.००

स्रोत :नापी विभाग, २०७४

(अ) कृषि क्षेत्रको अवस्था

- नापी विभागले तयार गरेको प्रतिवेदअनुसार यस पालिकाको कुल कृषि क्षेत्रले ओगटेको भूमि ५४१४.७२ हेक्टर (२७.८४%) रहेको छ ।
- यस पालिकाको ७ वटै वडामा उच्च, मध्यमदेखि न्युन उत्पादन हुने भूमि रहेको छ । बेसी क्षेत्रका अधिकांश भूमिहरू समथर खालको रहेको छ ।
- बजारी क्षेत्रमा भएको कृषि जमिनहरूमा पनि पछिल्लो समयमा प्लटिङ्ग गर्ने कार्य बढ्दै गएको छ । यसले कृषि उत्पादनमा समस्या आउने हो की भन्ने चिन्ता छ ।

(आ) आवासीय क्षेत्रको अवस्था

- नापी विभागले तयार गरेको प्रतिवेदअनुसार यस पालिकाको कुल आवासीय क्षेत्रले ओगटेको भूमि ९२.८४ हेक्टर(०.४८%) रहेको छ ।
- यो पालिकाको ७ वटै वडामा मानव बस्ती रहेको छ । सबै वडामा सडक सञ्जाल जोडिएको छ । सडक बाटोको विभिन्न मापदण्डको आधारमा भूमिलाई आवासीय क्षेत्रको रूपमा प्रयोग गर्नु पर्ने सुझाव वडा वडामा भएको अभिमुखीकरणमा आएकोछ ।
- साविक बमोजिम प्रयोग भएको बाहेक कृषि क्षेत्रलाई आवासीय क्षेत्रमा प्रयोग गर्न नहुने सुझाव सबै वडाबाट प्राप्त भएकोछ ।

(इ) व्यावसायिक क्षेत्रको अवस्था

- नापी विभागले तयार गरेको प्रतिवेदअनुसार यस पालिकाको कुल व्यवसायिक क्षेत्रले ओगटेको भूमि ०.१६ हेक्टर (०.००%) रहेको छ ।

(ई) औद्योगिक क्षेत्रको अवस्था

- नापी विभागले तयार गरेको प्रतिवेदनअनुसार यस पालिकाको कुल औद्योगिक क्षेत्रले ओगटेको भूमि ०.०६ हेक्टर(०.००%) रहेको छ ।

(उ) धार्मिक तथा पुरातात्विक क्षेत्रको अवस्था

- नापी विभागले तयार गरेको प्रतिवेदअनुसार यस पालिकाको कुल धार्मिक तथा पुरातात्विक क्षेत्रले ओगटेको भूमि ०.०८ हेक्टर(०.००%) रहेको छ ।
- पालिकाको सबै वडामा धार्मिक स्थलहरू रहेका छन् ।

(ऊ) सार्वजनिक उपयोगको क्षेत्रको अवस्था

- नापी विभागले तयार गरेको प्रतिवेदअनुसार यस पालिकाको कुल सार्वजनिक उपयोगको क्षेत्रले ओगटेको भूमि २२५२.१९ हेक्टर(११.५८%) रहेको छ ।
- पालिकामा रहेका स्वास्थ्य चौकीहरू, सार्वजनिक विद्यालयहरू, सरकारी कार्यालयहरू तथा सडकहरूले ओगटेका क्षेत्र लाई सार्वजनिक उपयोगको क्षेत्र भनीएको छ । साथै ७ वटै वडामा रहेका चौतारा, अन्त्येष्टि स्थल, पानीका मुहान र अन्य क्षेत्रहरू रहेका छन् जुन संरक्षण योग्य भूमि हो ।

(ए) नदी, ताल तथा सिमसार क्षेत्रको अवस्था

- नापी विभागले तयार गरेको प्रतिवेदअनुसार यस पालिकाको कुल नदी, ताल तथा सिमसार क्षेत्रले ओगटेको भूमि ७५५.४७ हेक्टर(३.८८%) रहेको छ ।

(ऐ) अन्य क्षेत्रको अवस्था

- नापी विभागले तयार गरेको प्रतिवेदअनुसार यस गाउँपालिकाको अन्य क्षेत्रले ओगटेको भूमि कुनै पनि छैन ।

(ओ) वन क्षेत्रको अवस्था

- नापी विभागले तयार गरेको प्रतिवेदअनुसार यस गाउँपालिकाका कुल वन क्षेत्रले ओगटेको भूमि १०९३५.९२ हेक्टर(५६.२२%) रहेको छ ।

खण्ड: दुई

भूउपयोग सौचपत्र

१. दीर्घकालिन सौच

"शिक्षा, स्वास्थ्य, र रोजगार पर्यटन सहितको पूर्वाधार, प्रकृति र मगर सस्कृति निस्दीको आधार ।"

२. लक्ष्य

जमिनको दिगो उपयोग माफत उत्पादनमा वृद्धि, भूमिहीन र अव्यवस्थित बसोबासको व्यवस्थित बसोबास, पर्यावरणिय सन्तुलन, पालिकाबासीको समृद्ध जीवनयापनको लागि भूमि र भूमि स्रोतको उपयोगमा विद्यमान अवस्था सुधार गर्ने ।

३. उद्देश्य

- पालिकाभित्रको भूमि र भूमि स्रोतको पहिचान, अभिलेख अद्यावधिक गरी सुरक्षित गर्ने ।
- जग्गाको वर्गीकरण गरी उद्देश्य अनुरूप भूउपयोग कार्यान्वयन गर्ने ।
- पालिकाभित्रका सबै परिवारलाई सुरक्षित र व्यवस्थित आवास व्यवस्था गर्ने । कृषि भूमिको संरक्षण गरी कृषि उपजको आयात प्रतिस्थापन गर्ने ।
- भूमि स्रोतको समुचित र दिगो उपयोगको सुनिश्चित गर्ने ।
- खाद्य आत्मनिर्भरताका लागि उत्पादन, उत्पादकत्व बढाउने र उचित बजारीकरण गर्ने ।
- जलवायु परिवर्तनका कारण उत्पन्न नकारात्मक असरहरू न्युनिकरण गर्ने खालका कार्यहरू गर्ने ।
- नदी तथा कटान क्षेत्रको जोखिमयुक्त क्षेत्रको बस्ती र जग्गाको दीर्घकालिन व्यवस्थापन गर्ने ।

४. रणनीति कार्यनीति

- भूमि र भूमि स्रोतको संरक्षणको लागि अभिलेख व्यवस्थापनलाई प्राथमिकता दिने ।
- समुचित उपयोगको लागि जग्गाको वर्गीकरण गर्ने ।
- जोखिमयुक्त क्षेत्रमा रहेका, अव्यवस्थित र छरिएर रहेका बस्तीको एकीकृत बस्ती विकासका लागि उत्प्रेरित गर्ने ।
- कृषियोग्य जग्गा कृषि प्रयोजनमा प्रोत्साहन र अन्य प्रयोजनमा निषेध ।
- बाभो जग्गा रहेनरहेको अनुगमन गरी बाभो जग्गा राखेलाई कार्बाही गर्ने ।
- कम प्रयोग भएको वा दोहन भएको जमिनको अभिलेख राखी यसको उच्चतम प्रयोगमा ल्याउने
- विकास निर्माणमा पूर्वाधारको लागि उपयुक्त जमिन पहिचान, संरक्षण र दिगो उपयोग ।
- सरकारी तथा सार्वजनिक जग्गाको संरक्षण गर्ने ।

- जोखिम क्षेत्रको पहिचान गरी संरक्षण गर्ने ।
- मानव सिर्जित जोखिम निरुत्साहन र जलवायुमैत्री क्रियाकलाप प्रोत्साहित गर्ने ।

५. कार्यविधि

५.१. वस्तुगत विवरण ढाँचा तथा कार्यविधिको तयारी

प्रक्रिया निर्धारण पालिकाको वस्तुगत विवरण तयारीका लागि तयार गरिएको प्रस्तुत ढाँचामा तथ्यांक संकलनका लागि प्रत्येक नक्साशीट सर्भेक्षण, वस्तीस्तरबाट विवरण संकलन, वडास्तरबाट सूचना संकलन तथा पालिका स्तरबाट सूचना संकलन गरि नगरको प्रारम्भिक वर्गिकरण विवरण तयार गर्ने निर्णय गरियो ।

५.२. तथ्यांक संकलन

यस अध्ययनमा प्राथमिक र द्वितीय श्रोत बाट तथ्यांक संकलन गरिएको छ । प्राथमिक तथ्यांक संकलनमा हाल विद्यमान रहेको भू-उपयोगलाई कार्य क्षेत्रमा गएर तथा स्थानीय वासीहरुसंगबाट सोध खोज गरि हासिल गरिएको छ । यस कार्यको लागि भू-उपयोग विज्ञ सहितको टोली हरेक स्थानीय वस्ति र हरेक नक्सा शीटहरुमा खटाएर स्थानीय तहको हरेक वडाहरुमा स्थानीय, जन प्रतिनिधिहरु तथा सरोकारवालाहरुसंगको बैठक राखेर तथ्यांक संकलन भएको छ । साथै स्थानीय तहले गराएका मुख्य वर्गिकरण , पूर्वाधार विकासको परियोजना तथा स्थलरूपी नक्साहरु पनि संकलन गरिएको छ । द्वितीय श्रोतमा जी.पी.यस. बाट उपलब्ध तथ्यांक तथा भू-उपयोग चित्र संकलन हरु परेका छन ।

५.३. तथ्यांक प्रशोधन तथा नक्साको तयारी

- प्रारम्भिक रूपमा नापी विभागबाट उपलब्ध भू-उपयोग वर्गिकरणको तथ्यांकलाई भू-उपयोग विज्ञ टोलीहरु संग छलफल गरि प्रक्रियाकोको टुङ्गो लगाइयो । त्यस उपलब्ध तथ्यांकलाई विभिन्न शिर्षकमा बाडफाड गरि विभिन्न विज्ञहरुलाई आफ्नो कार्यको जिम्मा लगाइयो । यस प्रक्रियाको कार्यशैली यस प्रकारको रहेको छ ।
- सुरुमा, आवस क्षेत्रलाई भू-उपग्रह चित्रमा तथा जी.पी.यस. सर्भेक्षण मार्फत उपलब्ध तथ्यांकबाट नक्सांकन गरियो ।
- आवस क्षेत्रको जी आइ यस प्रणालीबाट विश्लेषण गरि हाल विद्यमान भू उपयोग वर्गिकरण नक्सालाई भू-उपयोग निवेमवाली २०७९ को आधारमा अद्यावधिक गरियो ।
- यसै प्रक्रियाहरुबाट जी आइ यस विश्लेषण प्रणाली प्रयोग गरि कृषि तथा गैर कृषि क्षेत्रहरु भू-उपयोग निवेमवालीको आधारमा वर्गिकरण गरियो ।
- जिल्ला नापी कार्यालय तथा नापी विभागमा विद्यमान कित्ता नक्सालाई भिडाई कृषि तथा गैर कृषि बर्ग क्षेत्रमा वर्गिकरण गरियो ।
- अन्तिममा भू उपयोग वर्गिकरण को डाटाबेश तथा कित्ता नक्सालाई अद्यावधिक गरि अन्तिम प्रतिवेदन निर्माण गरियो ।

६.अघावधिक भूउपयोग क्षेत्र नक्सा

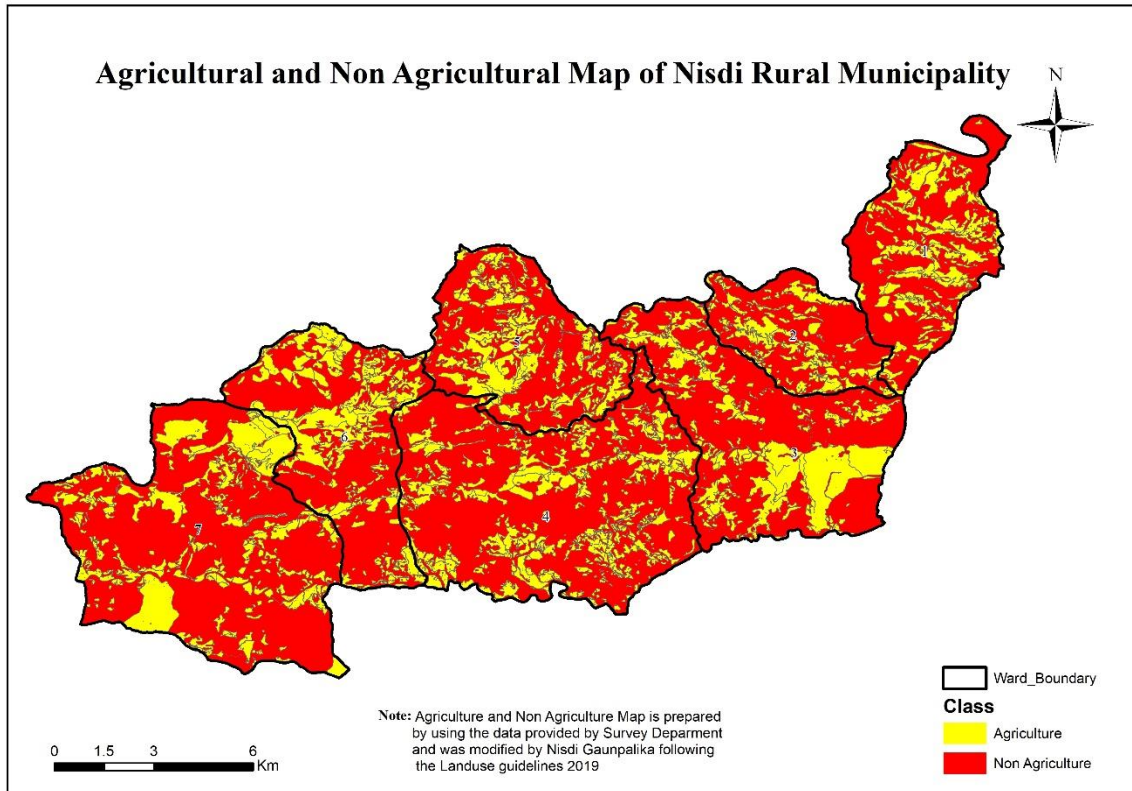
कानुनी व्यवस्थामा रहेको व्यवस्थाको आधार तथा नापी विभागको तथ्यांक प्रयोग तथा हाल विद्यमान भू-उपयोग बस्तुस्थिति अनुसार विभिन्न माथि उल्लिखित प्रक्रिया प्रयोग गरि यस गाउँपालिकाको यस प्रकारको आवश्यकता अनुसार भू-उपयोग वर्गिकरण निर्माण गरिएको छ :

- बढ्दो जनसंख्याले निम्ताएको सहरीकरणको आवश्यकता
- कृषि क्षेत्र संरक्षण
- संवेदनशील क्षेत्र संरक्षण

उल्लिखित शिर्षकहरुलाई प्राथमिकतामा राखी यस गाउँपालिकाको भू-उपयोग क्षेत्र कार्य सम्झौता अनुसार भू-उपयोग नियमावली २०७९ को आधारमा वर्गिकरण गरिएको छ ।

६.१. कृषि तथा गैर-कृषि क्षेत्र

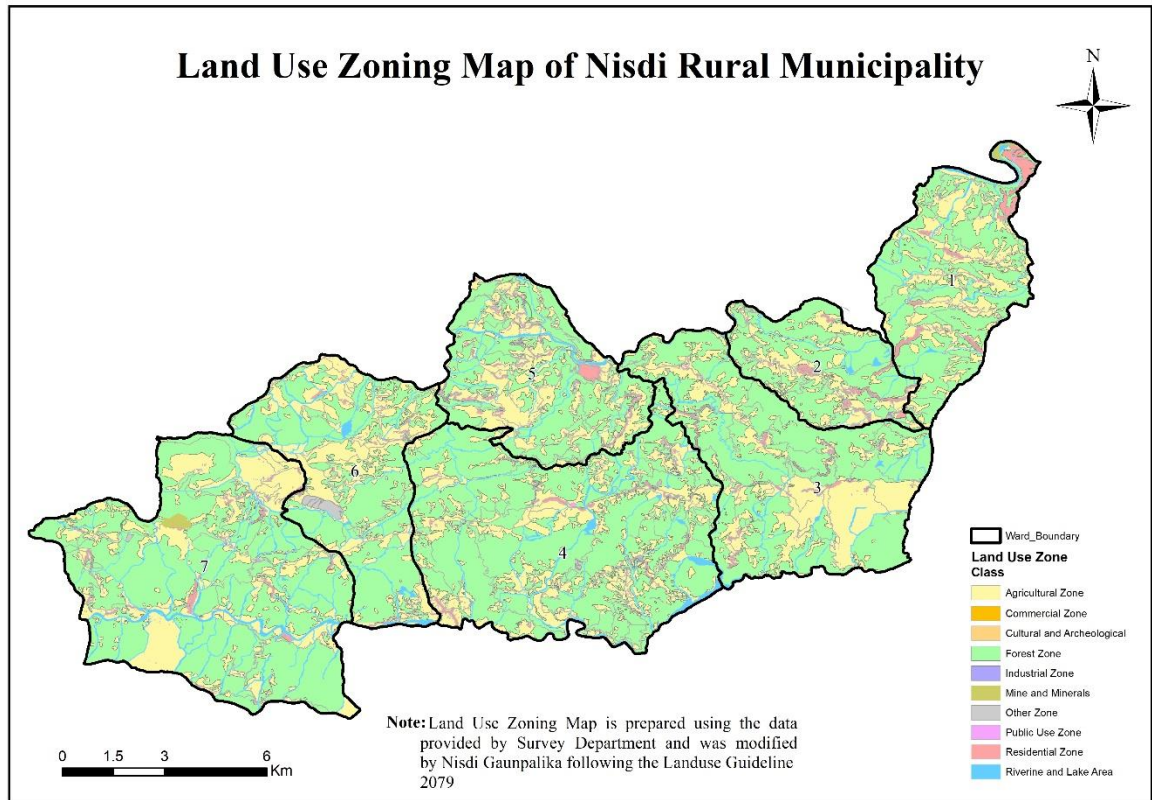
पालिकामा रहेको जग्गा कित्ताहरुलाई मुख्यत कृषि तथा गैर कृषि क्षेत्रमा वर्गिकरण नै हाम्रो यस कार्यको मुख्य लक्ष्य रहेको छ । यस क्षेत्रको हाल विद्यमान कृषि क्षेत्र ५४१४.७२ हेक्टर तथा गैर-कृषि क्षेत्र १४०३६.७२ हेक्टर रहेको छ ।



क्र. स	भूउपयोग क्षेत्र	नापीविभाग अनुसार २०७४ को छेत्रफल (हेक्टर)	पलिका अनुसार २०८० को छेत्रफल (हेक्टर)	परिवर्तित छेत्रफल	प्रतिसत (हाल)
1	कृषि क्षेत्र	५४१४.७२	५६९०.९५	२७६.२३	२९.२६
2	गैर कृषि क्षेत्र	१४०३६.७२	१३७६०.४९	-२७६.२३	७०.७४
जम्मा		१९४५१.४४	१९४५१.४४	०	१००

६.२. भू-उपयोग वर्गिकरण

यस पालिकामा रहेका हरेक जग्गा तथा कित्तालाई कृषि तथा गैर कृषि क्षेत्रमा वर्गिकरण पश्चात गैर कृषि क्षेत्रलाई अन्य नौ वटा क्षेत्रमा वर्गिकरण गरिएको छ । विस्तृत अनुसारको वर्गिकरण तल उल्लिखित तालिका र नक्सामा उल्लेख गरिएको छ ।



क्र. स	भूउपयोग क्षेत्र	नापीविभाग अनुशार २०७४ को क्षेत्रफल (हेक्टर)	पालिका अनुशार २०८० को क्षेत्रफल (हेक्टर)	परिवर्तित क्षेत्रफल	प्रतिसत (हाल)
१	कृषि क्षेत्र	५४१४.७२	५६९०.९५	२७६.२३	२९.२६
२	आवासिय क्षेत्र	९२.८४	४८६.७१	३९३.८७	२.५०
३	व्यवसायिक क्षेत्र	०.१६	०.८५	०.६९	०.००
४	औद्योगिक क्षेत्र	०.०६	०.०४	-०.०२	०.००
५	वन क्षेत्र	१०९३५.९२	१२०६३.२८	११२७.३६	६२.०२
६	सार्वजनिक उपयोगको क्षेत्र	२२५२.१९	३७०.६२	-१८८१.५७	१.९१
७	खानी तथा खनीज क्षेत्र	-	३२.१७	३२.१७	०.१७
८	सांस्कृतिक तथा पुरातात्विक महत्वको क्षेत्र	०.०८	३.४९	३.४१	०.०२
९	नदी, ताल, तथा सिमसार क्षेत्र	७५५.४७	७५४.२८	-१.१९	३.८८
१०	अन्य क्षेत्र	-	४९.०६	४९.०६	०.२५
जम्मा		१९४५१.४४	१९४५१.४४	०	१००

६.३ जग्गा कित्ताको ढांचामा

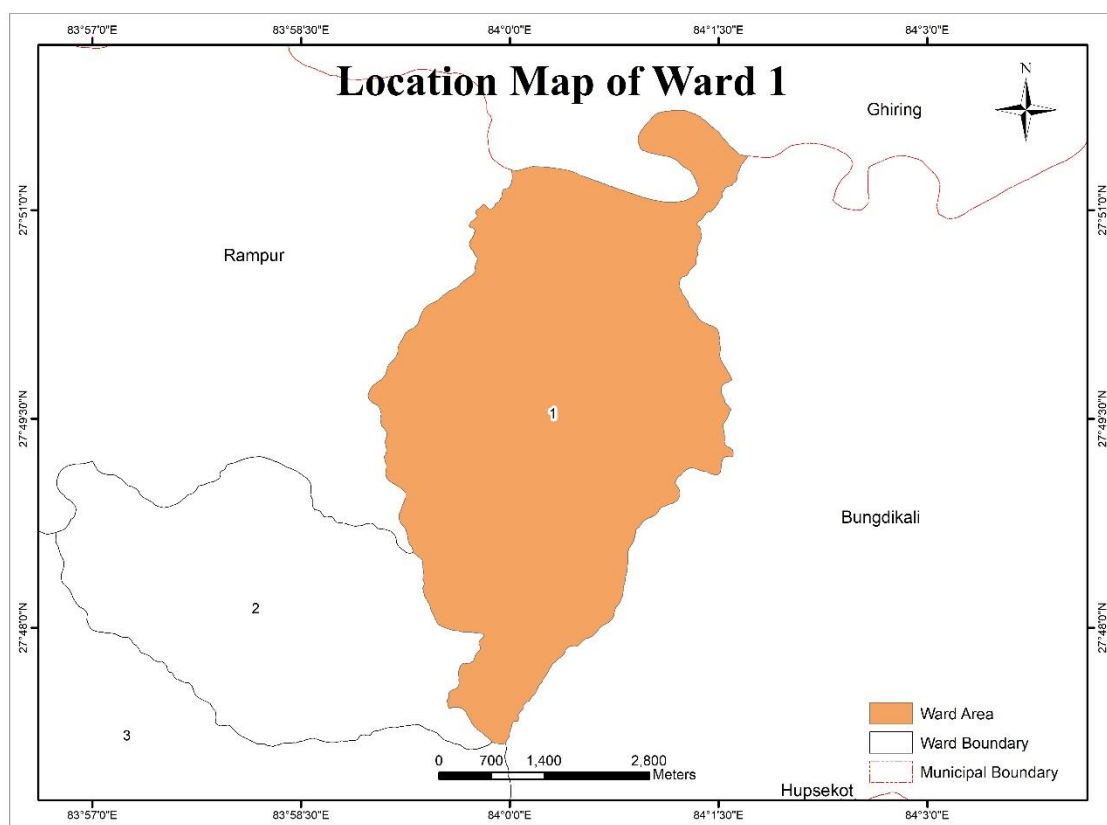
यस पालिकाको जमिनलाई जग्गा कित्ताको ढांचाको हिसाब गरिएको वर्गिकरण ले विभिन्न फाइदाहरु दिने छन् । प्रत्येक कित्ताको भू उपयोग क्षेत्र वर्गिकरण गर्न सहज हुने भएकाले यस प्रक्रिया जग्गा कित्तामा लागु गरिएको हो । यसले जग्गाको हक तथा भोग प्रस्ट बनाउने तथा स्थानीय तहलाई आफ्नो कार्यक्रम तर्जुमा गर्न समेत सहज बनाउने देखिएको छ । यस जग्गा कित्ताको ढांचामा ढालिएको नक्साबाट देहायबमोजिमका सुझाबहरु प्रस्ट हुन सकिने छन् ।

- भू-उपयोग वर्ग क्षेत्र
- कृषि क्षेत्रका जग्गा कित्ता हरु तथा त्यस प्रकारको जग्गाको बस्तु स्थिति
- स्थानीय तहको विभिन्न योजनाहरुलाई सहजता
- पर्यावरण संरक्षण

७. वडा अनुसार भूउपयोग योजना तथा जग्गा वर्गिकरण

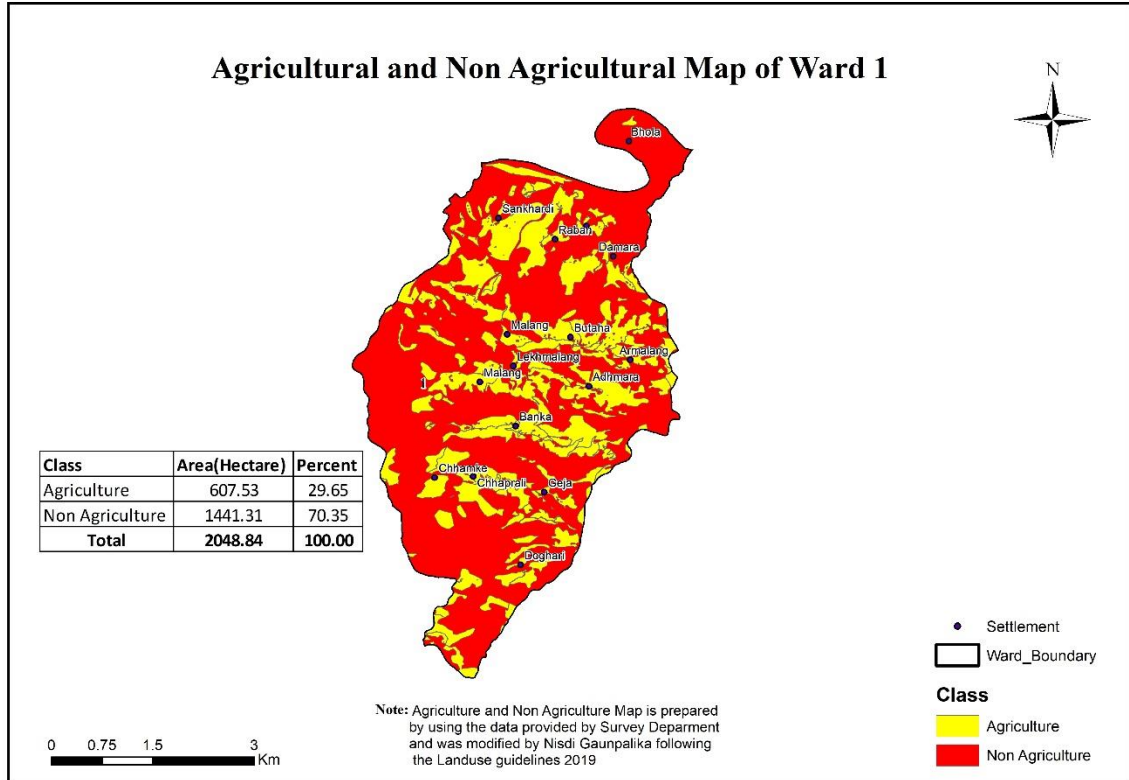
७.१ वडा नं १ को भूउपयोग योजना तथा जग्गा वर्गिकरण

यस वडाले गाउँपालिकाको कुल क्षेत्रफलको १०.५३ प्रतिशत जग्गा ओगटेको छ । वडाको उत्तरमा घिरिङ्ग गाउँपालिका, पश्चिममा रामपुर नगरपालिका र वडा न.२ र पूर्वमा बौदीकाली गाउँपालिका रहेको छ । २०७८ को जनगणना अनुसार वडाको कुल घरधुरी ५८२ तथा जनसंख्या २२९९ रहेको छ जसमा पुरुष १०७७ र महिला १२२२ छन् ।



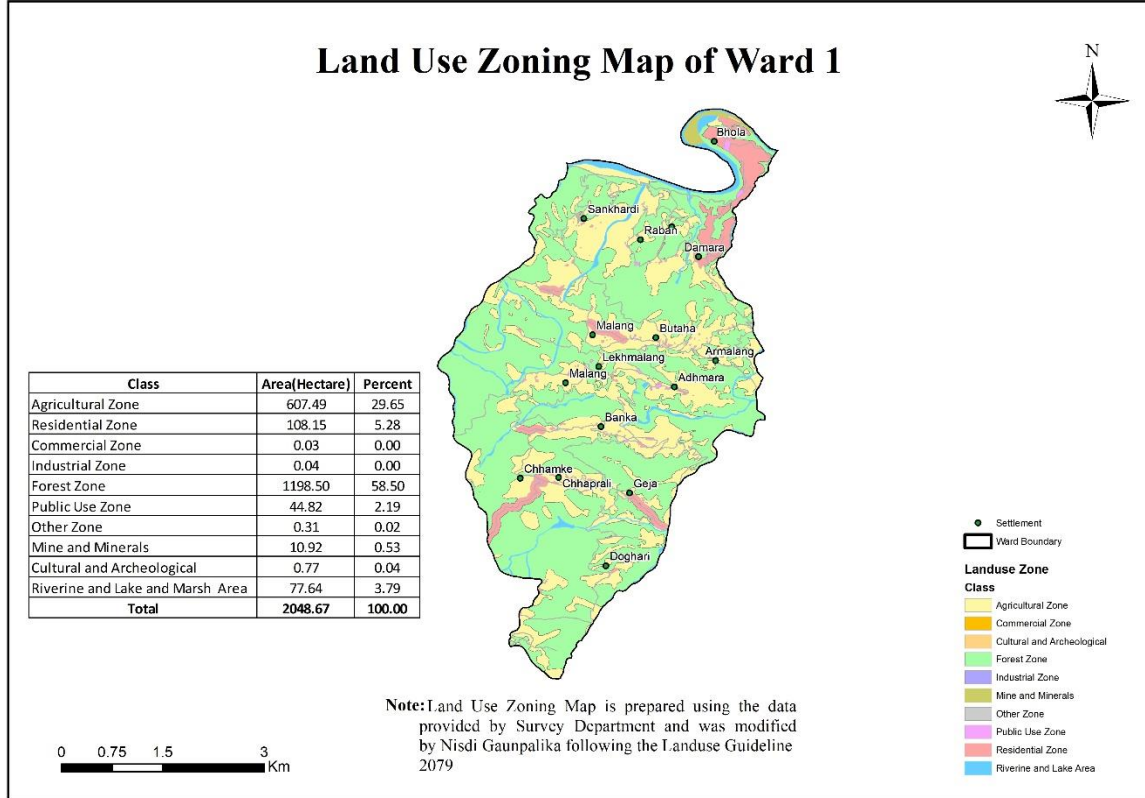
क) कृषि तथा गैर-कृषि क्षेत्र

यस वडामा हाल विद्यमान कृषि क्षेत्र ६०७.५३ हेक्टर तथा गैर-कृषि क्षेत्र १४४१.३१ हेक्टर रहेको छ ।



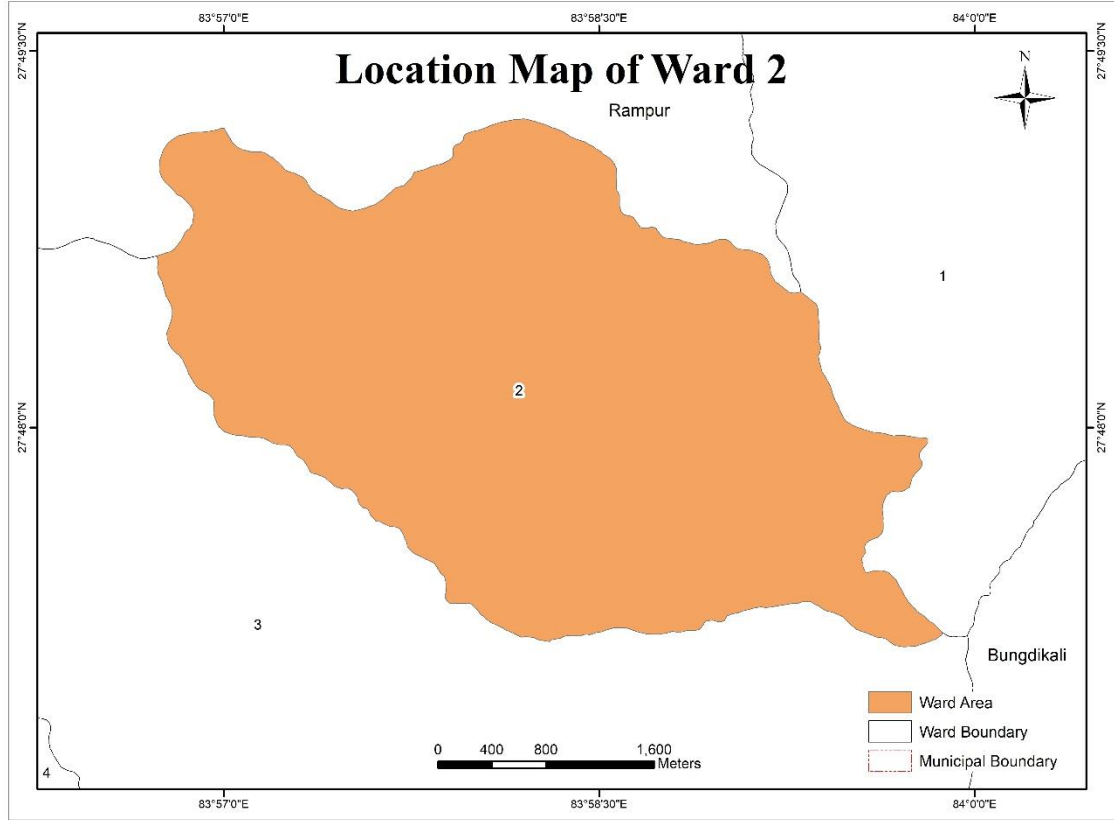
ख) भू-उपयोग वर्गिकरण

यस वडामा रहेका हरेक जग्गा तथा कित्तालाई कृषि तथा गैर कृषि क्षेत्रमा वर्गिकरण पश्चात गैर कृषि क्षेत्रलाई अन्य नौ वटा क्षेत्रमा वर्गिकरण गरिएको छ । बिस्तृत अनुसारको वर्गिकरण तल उल्लिखित नक्सामा उल्लेख गरिएको छ ।



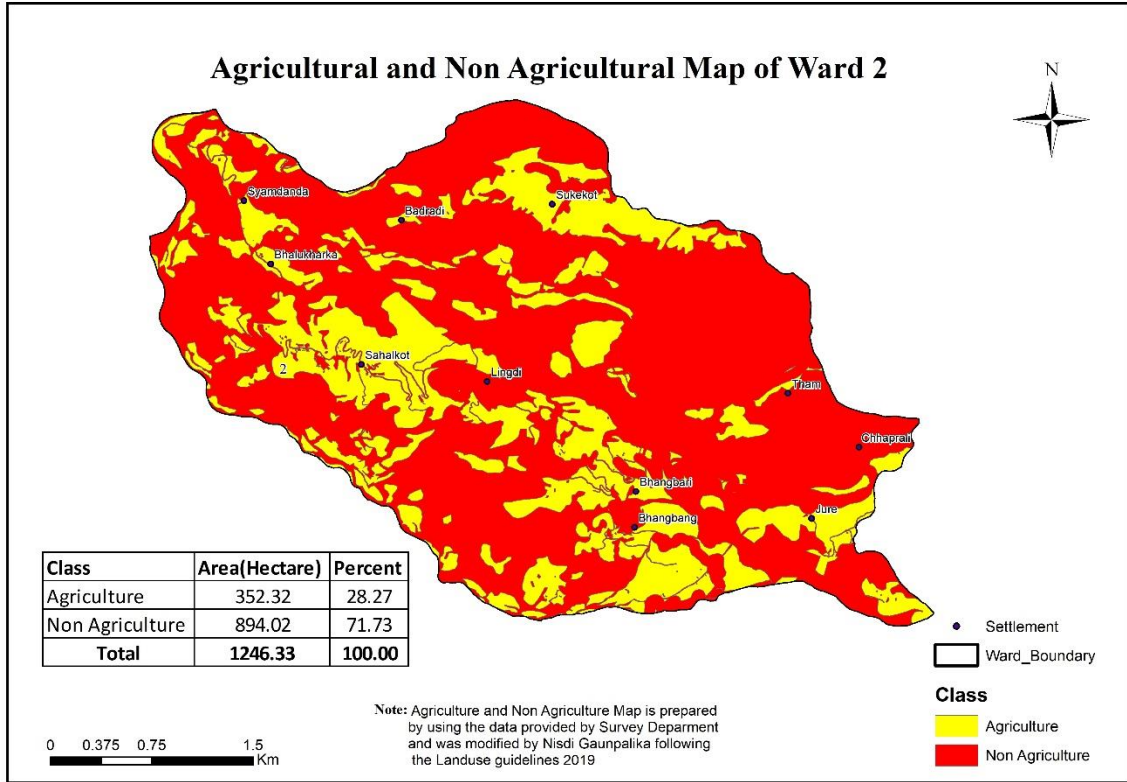
७.२ वडा नं २ को भूउपयोग योजना तथा जग्गा वर्गिकरण

यस वडाले गाउँपालिकाको कुल क्षेत्रफलको १०.५३ प्रतिशत जग्गा ओगटेको छ । यस वडाको उत्तरमा रामपुर नगरपालिका, दक्षिणमा वडा नं ३ र पूर्वमा वडा न.१ रहेको छ । २०७८ को जनगणना अनुसार वडाको कुल घरधुरी ३६३ तथा जनसंख्या १५९८ रहेको छ जसमा पुरुष ७३३ र महिला ८६५ छन् ।



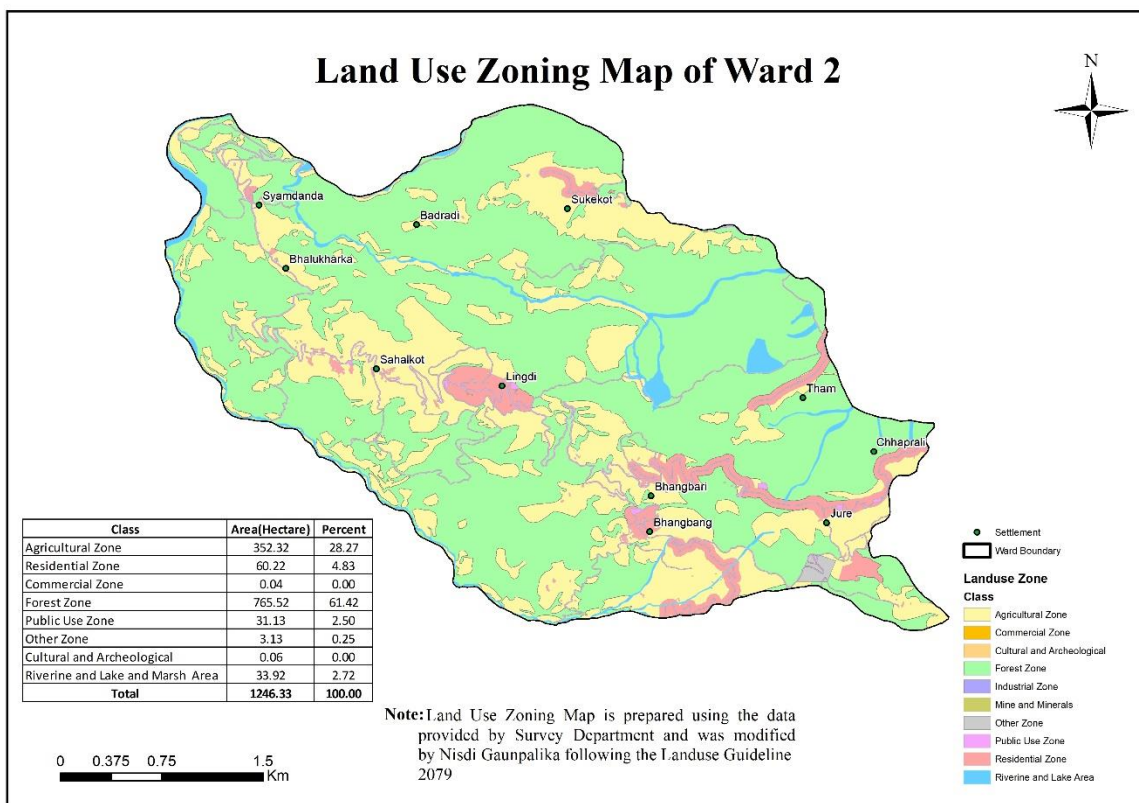
क) कृषि तथा गैर-कृषि क्षेत्र

यस वडामा हाल विद्यमान कृषि क्षेत्र ३५२.३२ हेक्टर तथा गैर-कृषि क्षेत्र ८९४.०२ हेक्टर रहेको छ ।



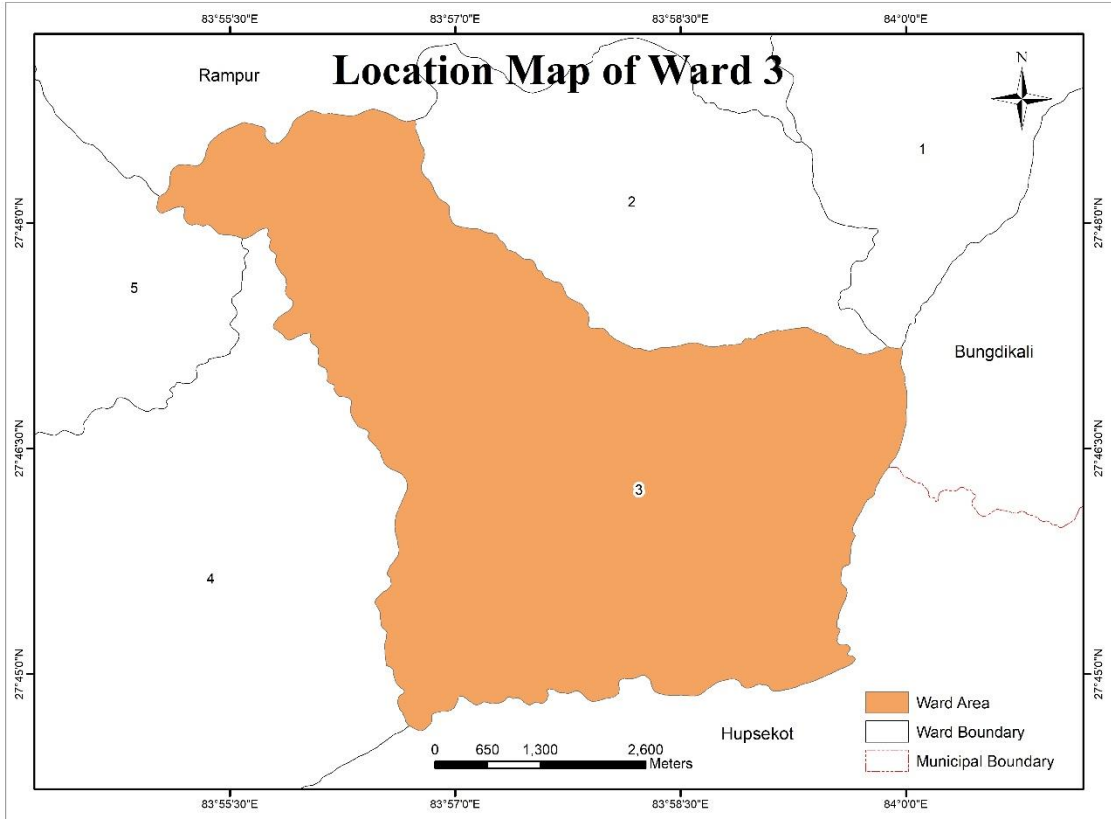
ख) भू-उपयोग वर्गिकरण

यस वडामा रहेका हरेक जग्गा तथा कित्तालाई कृषि तथा गैर कृषि क्षेत्रमा वर्गिकरण पश्चात गैर कृषि क्षेत्रलाई अन्य नौ वटा क्षेत्रमा वर्गिकरण गरिएको छ । बिस्तृत अनुसारको वर्गिकरण तल उल्लिखित नक्सामा उल्लेख गरिएको छ ।



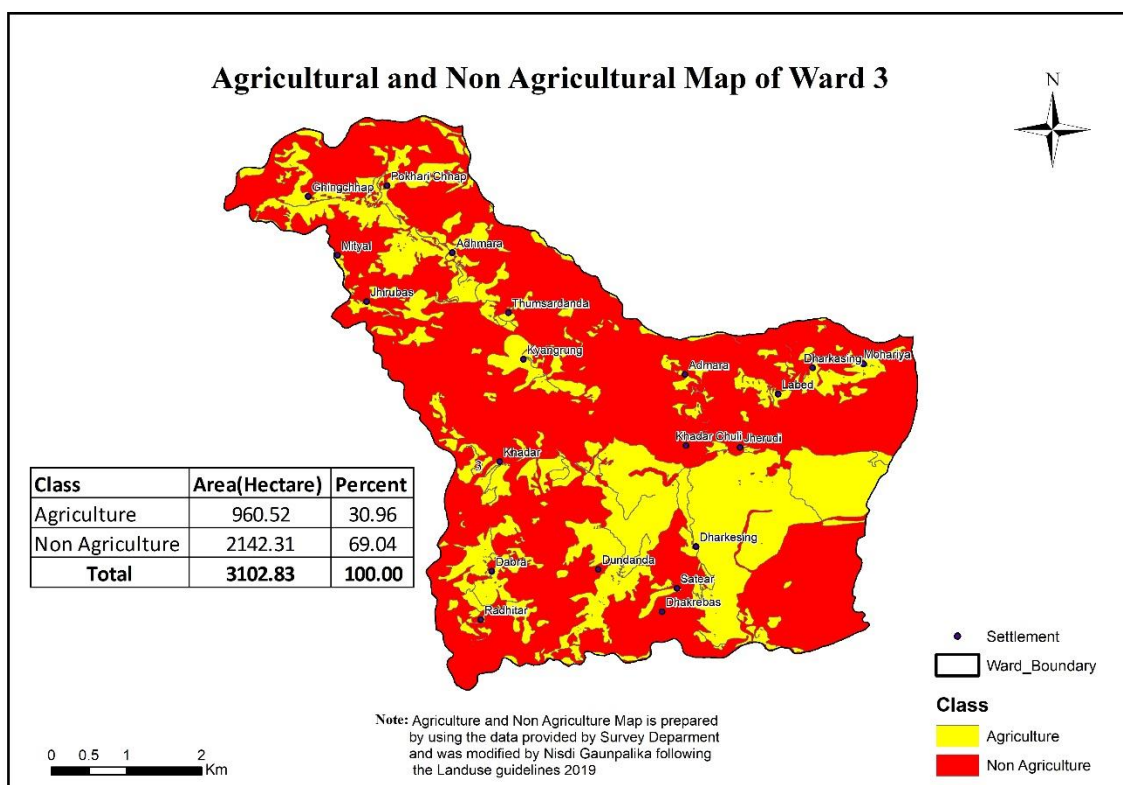
७.३ वडा नं ३ को भूउपयोग योजना तथा जग्गा वर्गिकरण

यस वडाले गाउँपालिकाको कुल क्षेत्रफलको १५.९५ प्रतिशत जग्गा ओगटेको छ । वडाको उत्तरमा वडा न.२ ,दक्षिणमा हुप्सेकोट गाउँपालि ,पूर्वमा बौदीकाली गाउँपालिका र पश्चिममा वडा न.४ र ५ रहेको छ । वडाको कुल घरधुरी ४७९ तथा जनसंख्या २४३३ रहेको छ जसमा पुरुष ११२८ र महिला १३०५ छन् ।



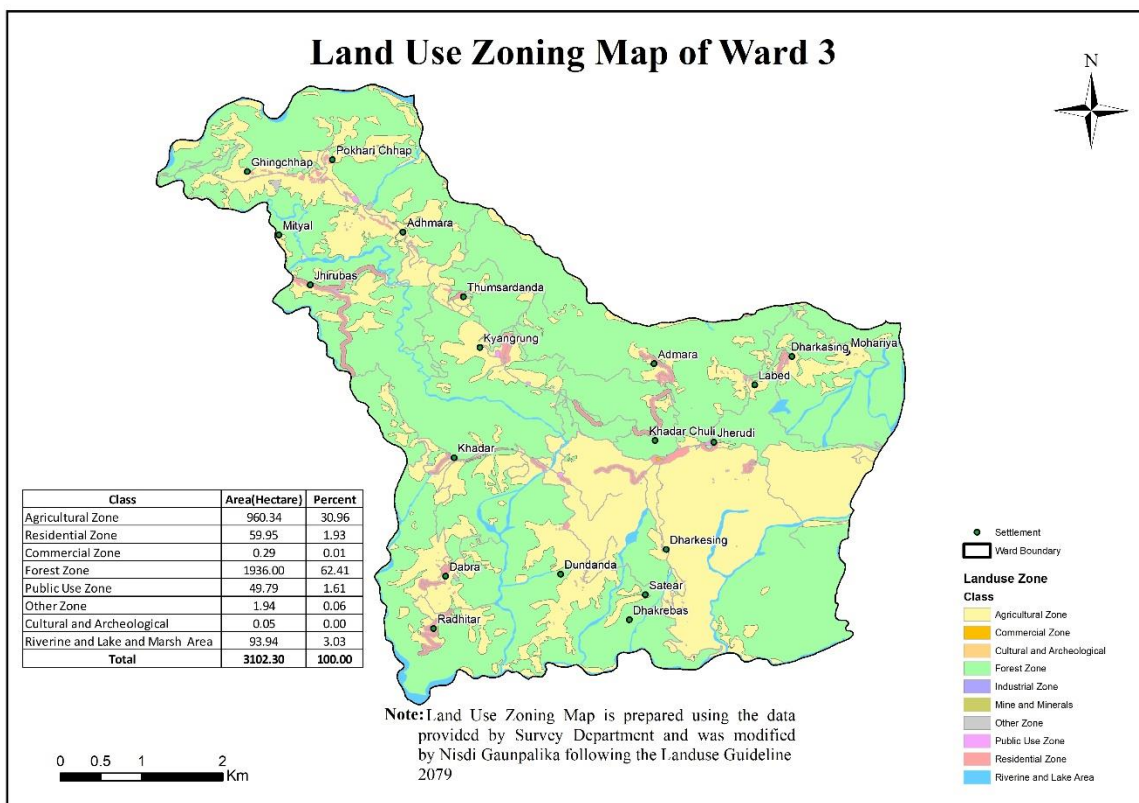
क) कृषि तथा गैर-कृषि क्षेत्र

यस वडामा हाल विद्यमान कृषि क्षेत्र ९६०.५२ हेक्टर तथा गैर-कृषि क्षेत्र २१४२.३१ हेक्टर रहेको छ ।



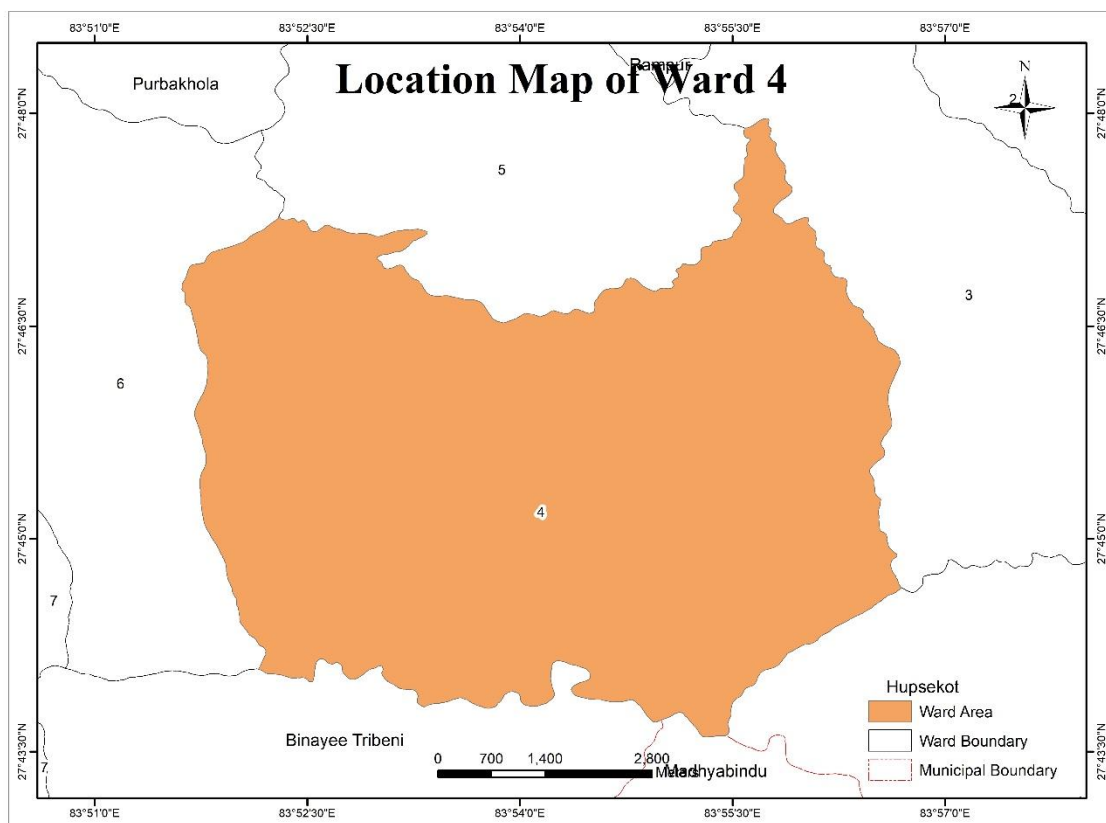
ख) भू-उपयोग वर्गिकरण

यस वडामा रहेका हरेक जग्गा तथा कित्तालाई कृषि तथा गैर कृषि क्षेत्रमा वर्गिकरण पश्चात गैर कृषि क्षेत्रलाई अन्य नौ वटा क्षेत्रमा वर्गिकरण गरिएको छ ।



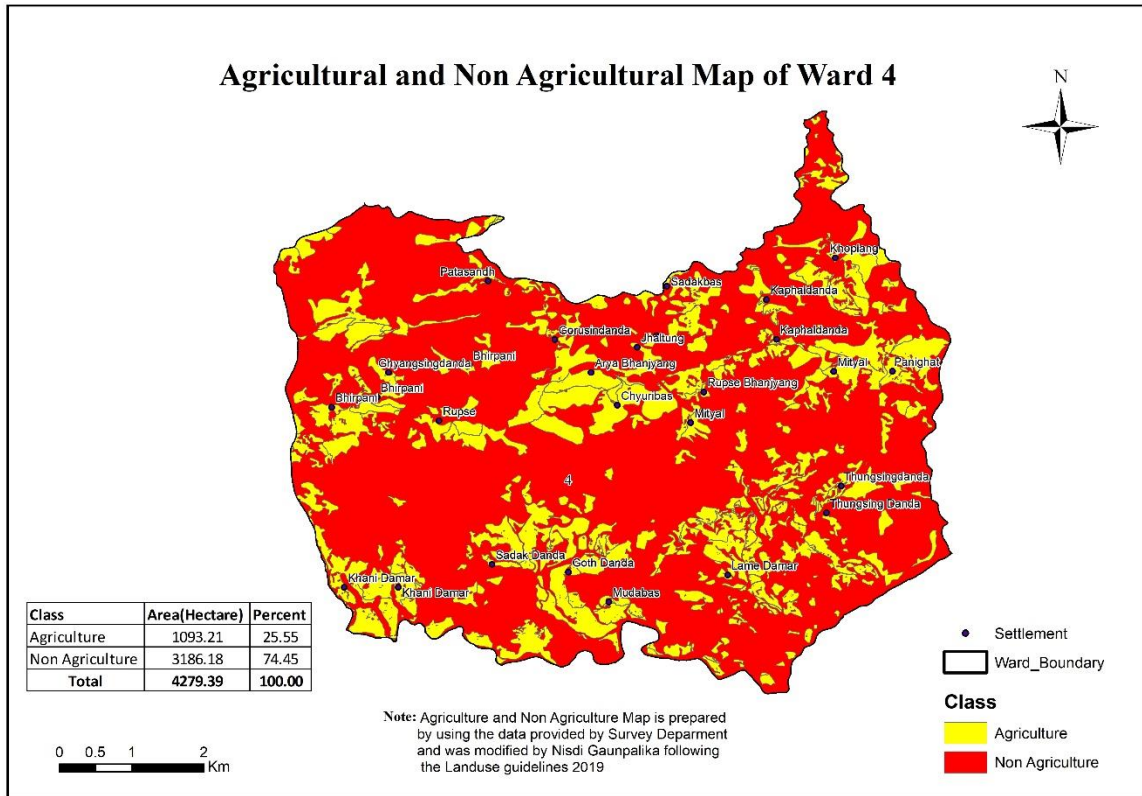
७.४ वडा नं ४ को भूउपयोग योजना तथा जग्गा वर्गिकरण

यस वडाले गाउँपालिको कुल क्षेत्रफलको २२ प्रतिशत जग्गा ओगटेको छ । वडाको उत्तरमा वडा न.५, दक्षिणमा विनयी त्रिवेणी गाउँपालिका, पूर्वमा वडा न. ३ र पश्चिममा वडा न.६ रहेको छ । वडाको कुल घरधुरी ८२७ तथा जनसंख्या ३६४२ रहेको छ जसमा पुरुष १६८३ र महिला १९५९ छन् ।



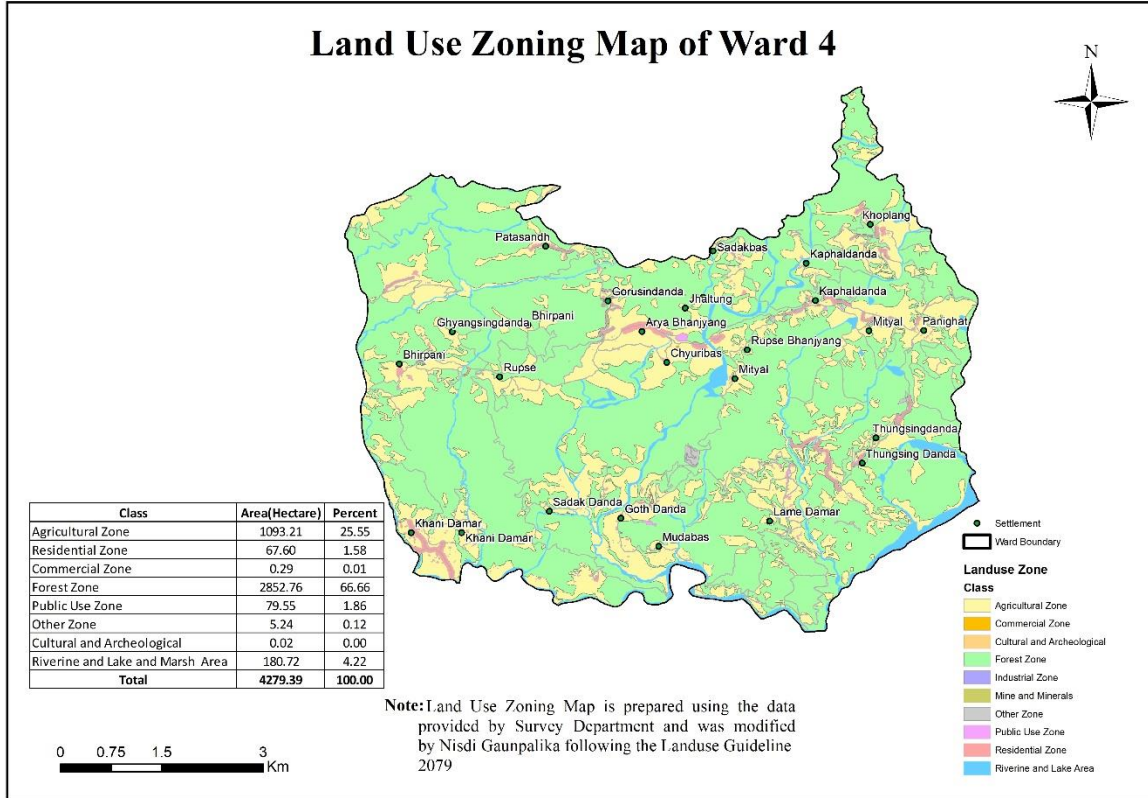
क) कृषि तथा गैर-कृषि क्षेत्र

यस वडामा हाल विद्यमान कृषि क्षेत्र १०९३.२१ हेक्टर तथा गैर-कृषि क्षेत्र ३१८६.१८ हेक्टर रहेको छ ।



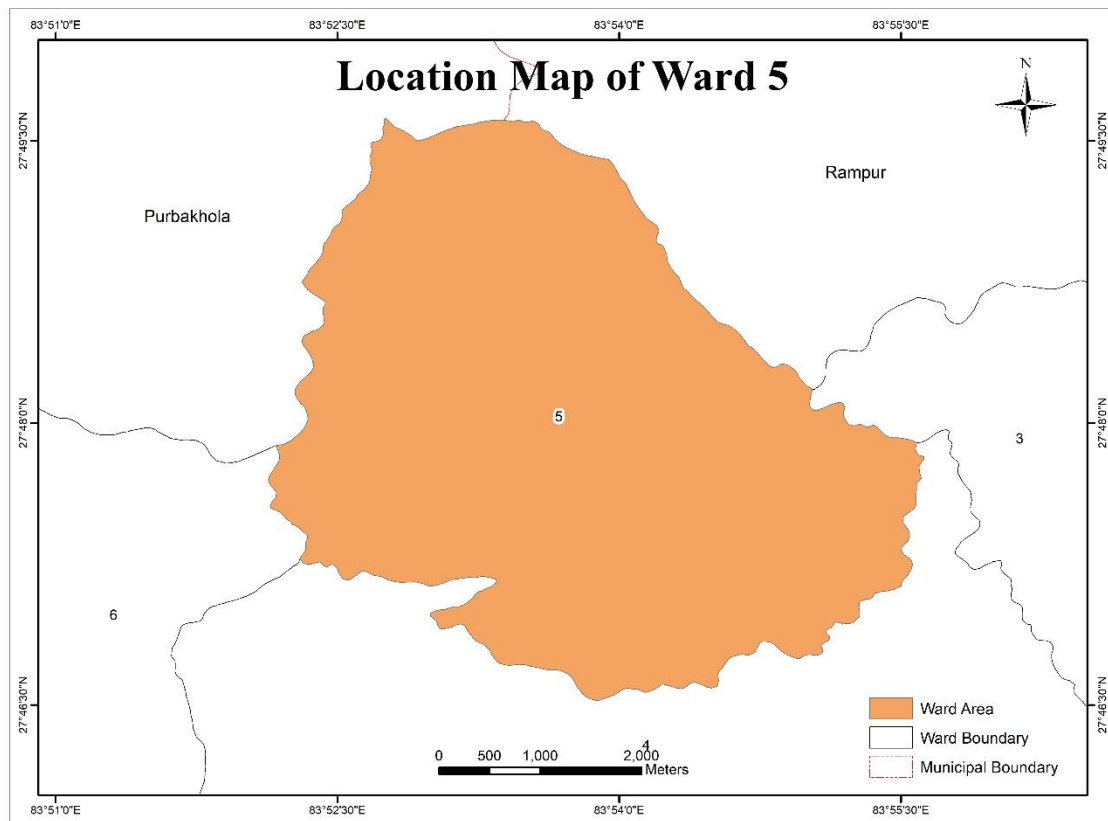
ख) भू-उपयोग वर्गिकरण

यस वडामा रहेका हरेक जग्गा तथा कित्तालाई कृषि तथा गैर कृषि क्षेत्रमा वर्गिकरण पश्चात गैर कृषि क्षेत्रलाई अन्य नौ वटा क्षेत्रमा वर्गिकरण गरिएको छ । बिस्तृत अनुसारको वर्गिकरण तल उल्लिखित नक्सामा उल्लेख गरिएको छ ।



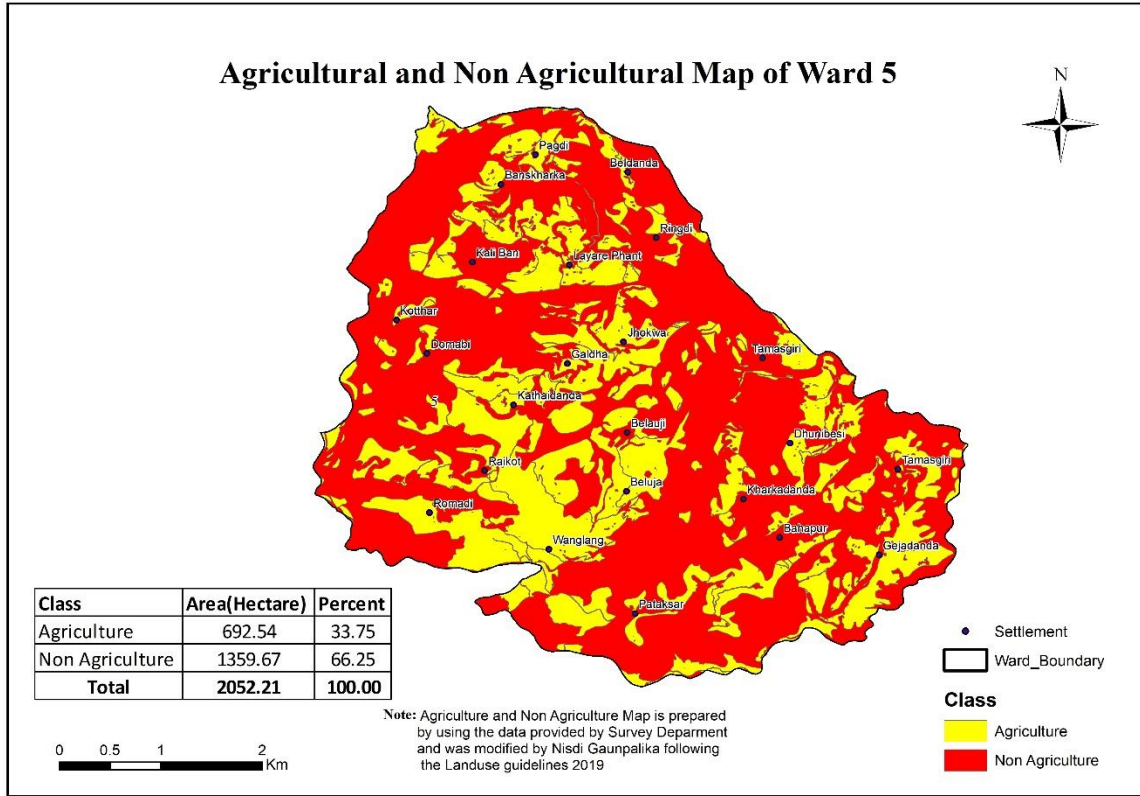
७.५ वडा नं ५ को भूउपयोग योजना तथा जग्गा वर्गिकरण

यस वडाले नगरपालिकाको कुल क्षेत्रफलको १०.५५ प्रतिशत जग्गा ओगटेको छ । वडाको उत्तरमा रामपुर नगरपालिका र पूर्वखोला गाउँपालिका, दक्षिणमा वडा न.४, पश्चिममा वडा न.६ र पूर्वमा वडा न.३ रहेको छ । वडाको कुल घरधुरी ८१० तथा जनसंख्या ३१०५ रहेको छ जसमा पुरुष १३९० र महिला १७१५ छन् ।



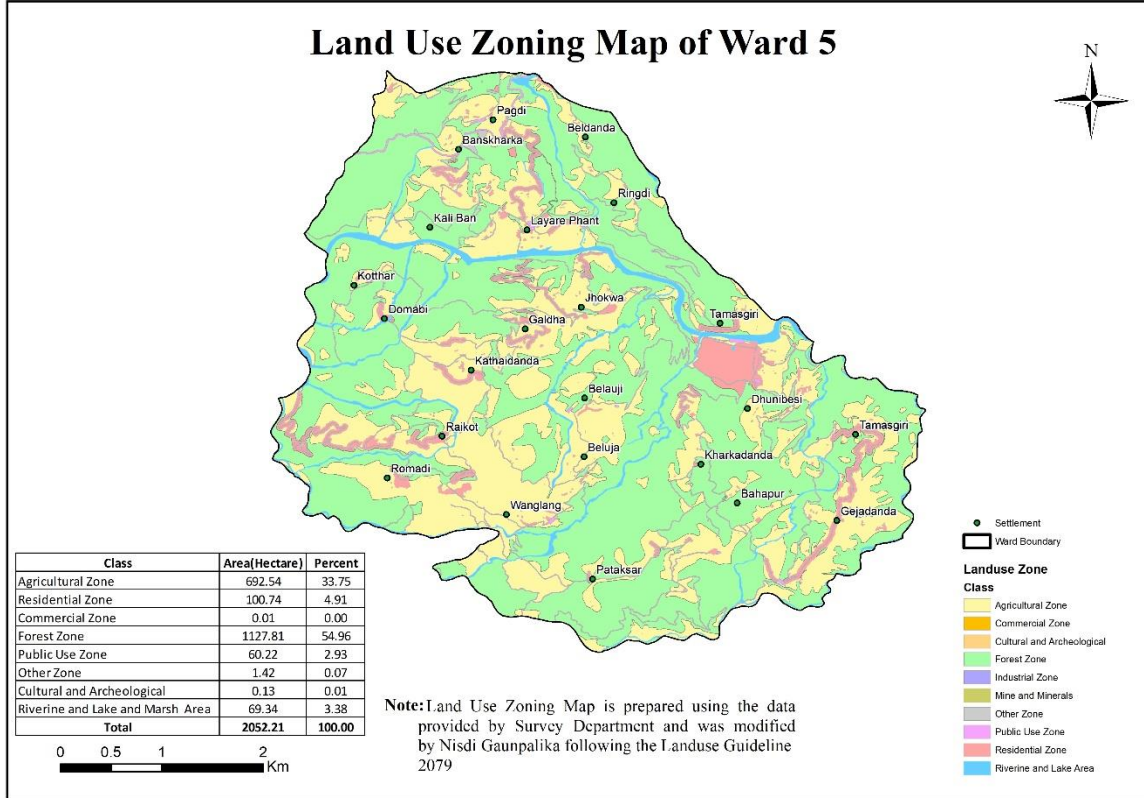
क) कृषि तथा गैर-कृषि क्षेत्र

यस वडामा हाल विद्यमान कृषि क्षेत्र ६९२.५४ हेक्टर तथा गैर-कृषि क्षेत्र १३५९.६७ हेक्टर रहेको छ ।



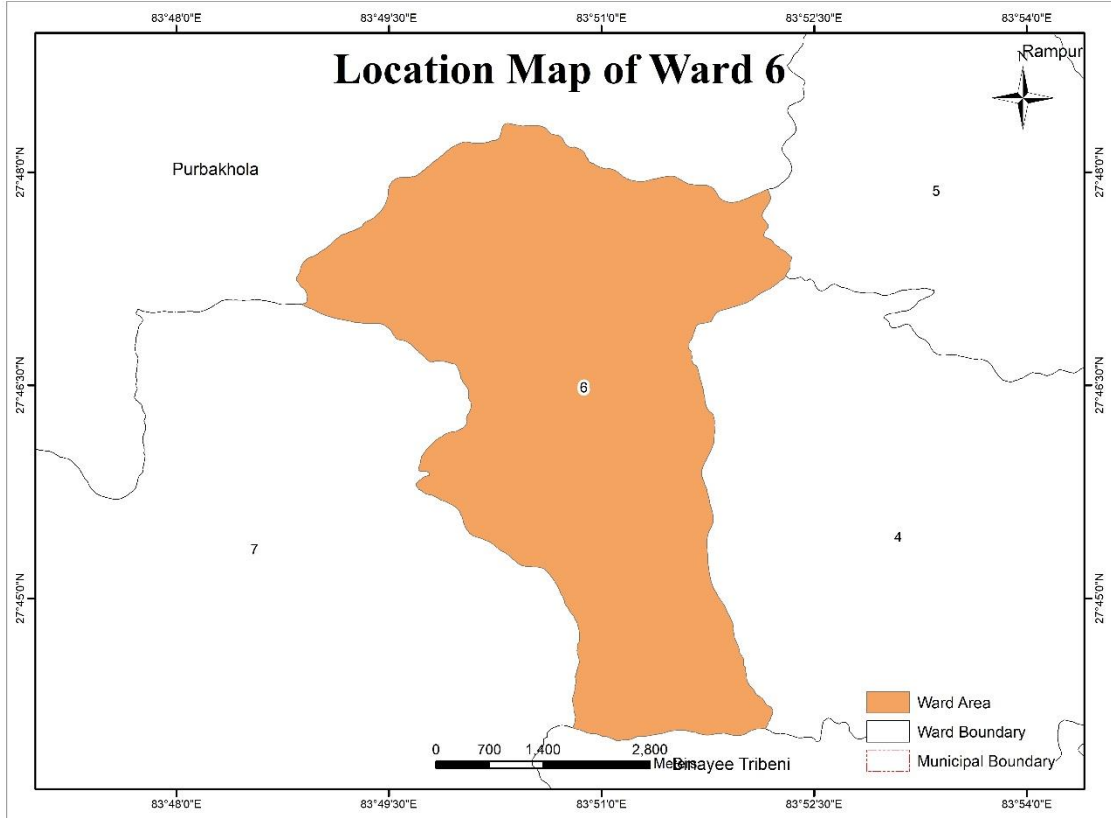
ख) भू-उपयोग वर्गिकरण

यस वडामा रहेका हरेक जग्गा तथा कित्तालाई कृषि तथा गैर कृषि क्षेत्रमा वर्गिकरण पश्चात गैर कृषि क्षेत्रलाई अन्य नौ वटा क्षेत्रमा वर्गिकरण गरिएको छ । बिस्तृत अनुसारको वर्गिकरण तल उल्लिखित नक्सामा उल्लेख गरिएको छ ।



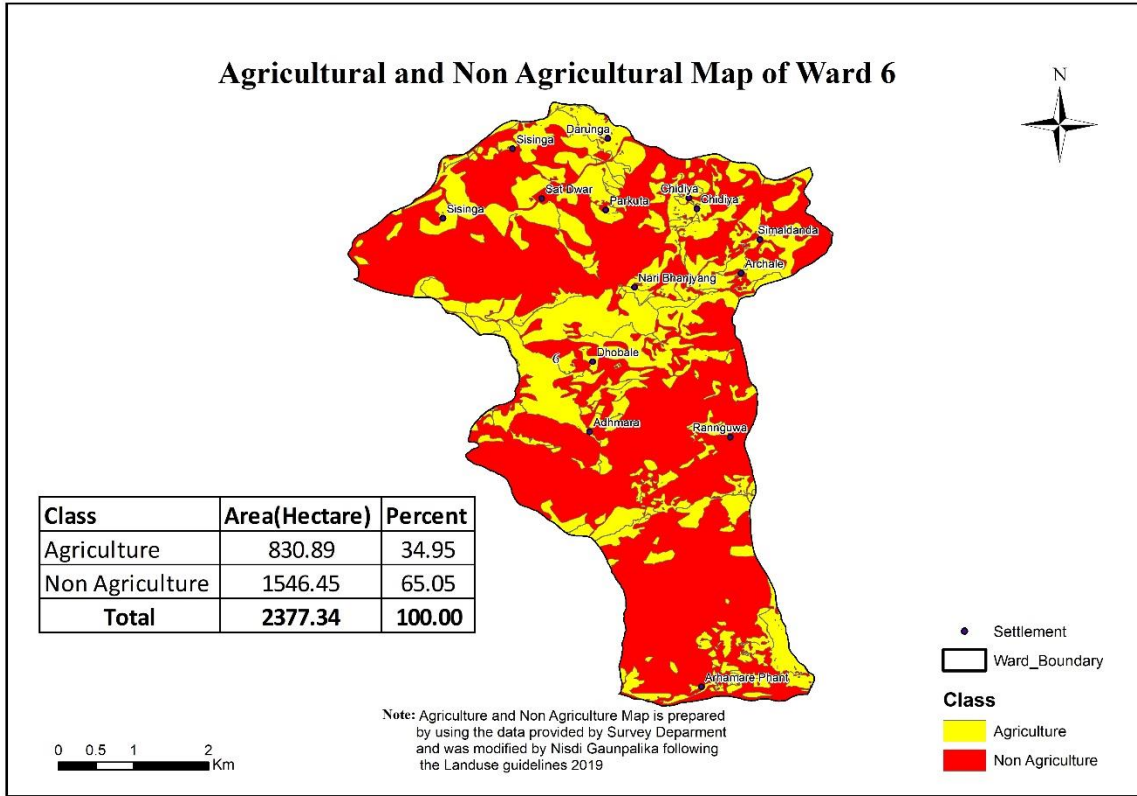
७.६ वडा नं ६ को भूउपयोग योजना तथा जग्गा वर्गिकरण

यस वडाले गाउँपालिकाको कुल क्षेत्रफलको १२.२२ प्रतिशत जग्गा ओगटेको छ । वडाको उत्तरमा पूर्वखोला गाउँपालिका, पूर्वमा वडा नं. ४ र ५ र पश्चिममा वडा नं. ७ रहेको छ । वडाको कुल घरधुरी ४६२ तथा जनसंख्या १९२८ रहेको छ जसमा पुरुष ८९६ र महिला १०३२ छन् ।



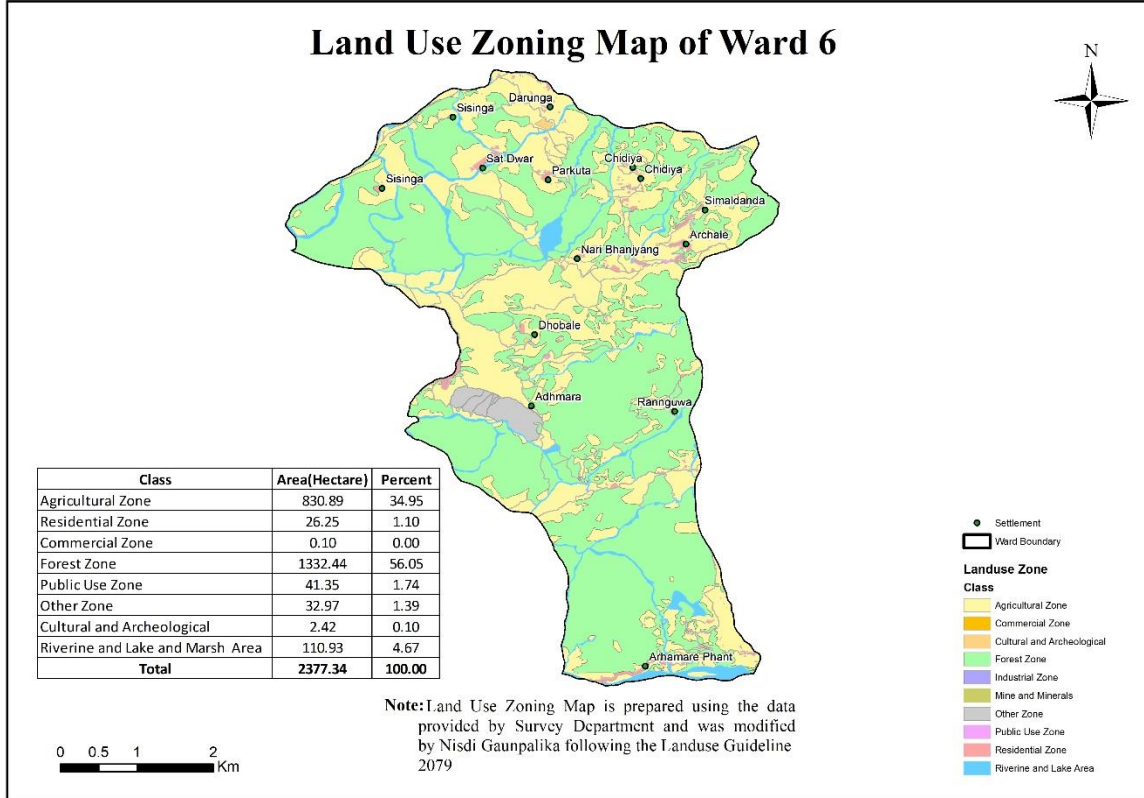
क) कृषि तथा गैर-कृषि क्षेत्र

यस वडामा हाल विद्यमान कृषि क्षेत्र ८३०.८९ हेक्टर तथा गैर-कृषि क्षेत्र १५४६.४५ हेक्टर रहेको छ ।



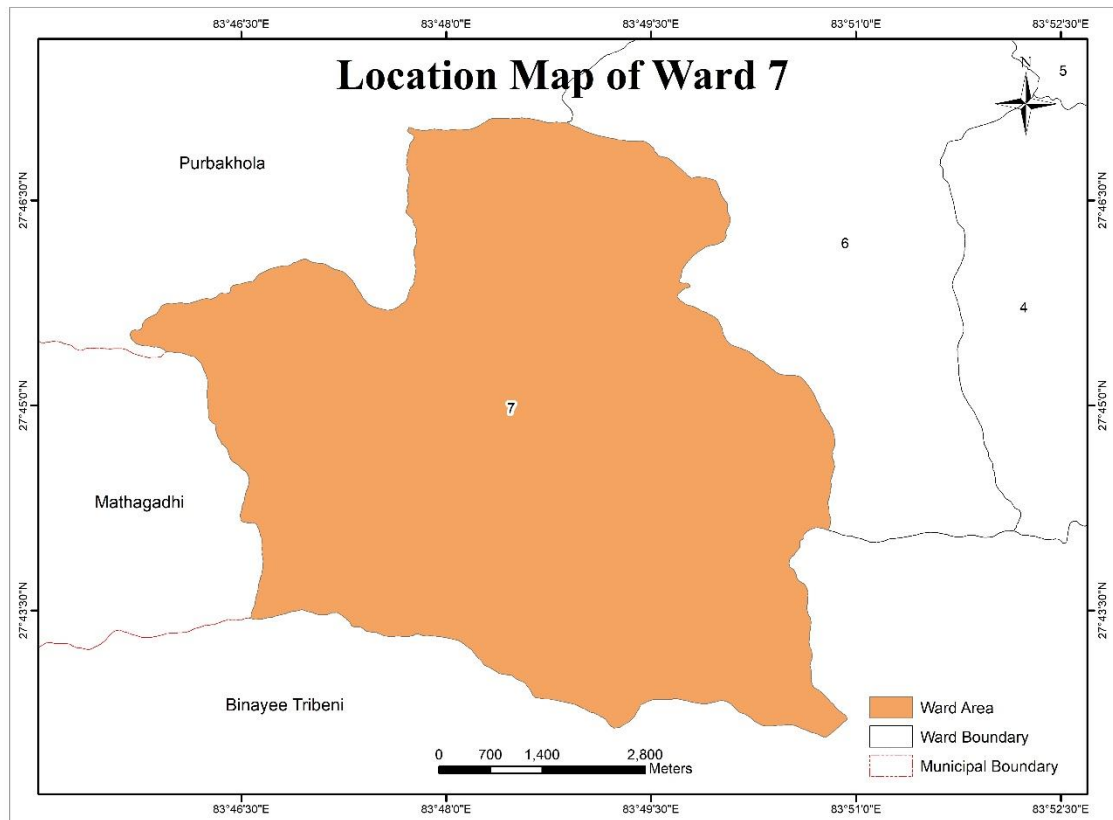
ख) भू-उपयोग वर्गिकरण

यस वडामा रहेका हरेक जग्गा तथा कित्तालाई कृषि तथा गैर कृषि क्षेत्रमा वर्गिकरण पश्चात गैर कृषि क्षेत्रलाई अन्य नौ वटा क्षेत्रमा वर्गिकरण गरिएको छ । बिस्तृत अनुसारको वर्गिकरण तल उल्लिखित नक्सामा उल्लेख गरिएको छ ।



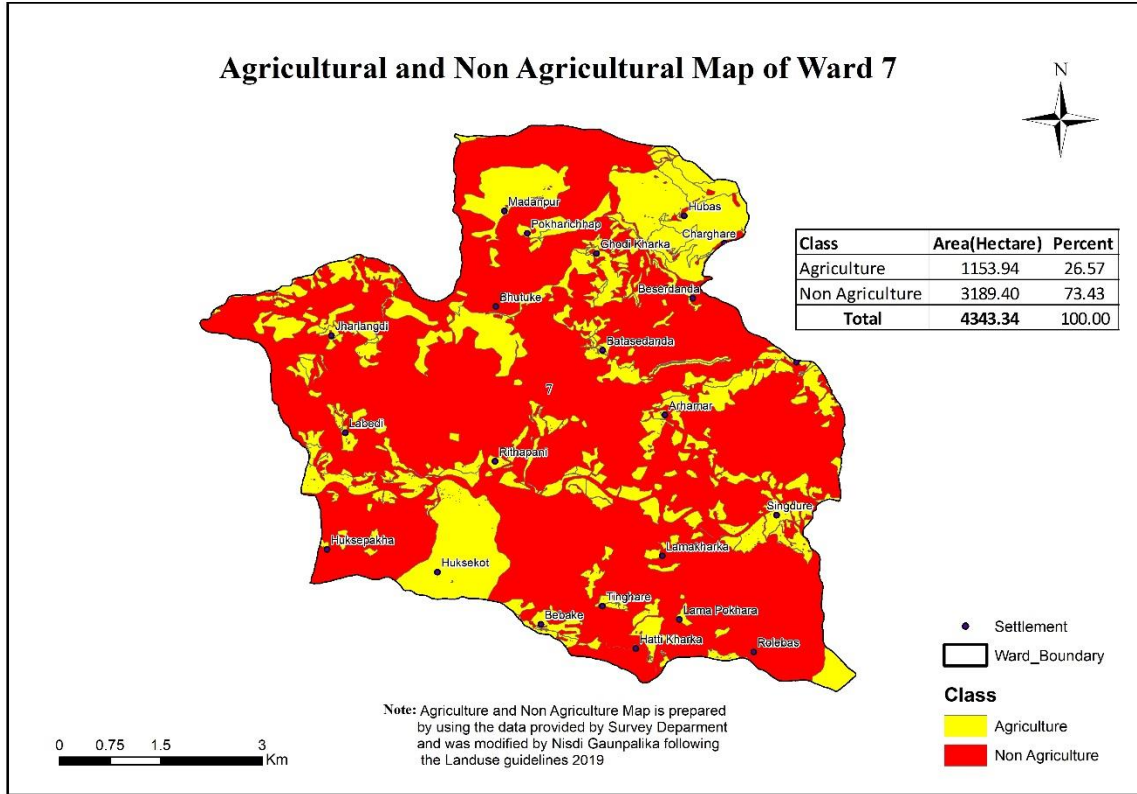
७.७ वडा नं ७ को भूउपयोग योजना तथा जग्गा वर्गिकरण

यस वडाले गाउँपालिकाको कुल क्षेत्रफलको २२.३३ प्रतिशत जग्गा ओगटेको छ । वडाको उत्तरमा पूर्वखोला गाउँपालिका र वडा न.६ ,दक्षिणमा विनयी त्रिवेणी गाउँपालिका,पूर्वमा वडा न.६ र पश्चिममा माथागढी गाउँपालिका रहेको छ । वडाको कुल घरधुरी ६४२ तथा जनसंख्या ३११५ रहेको छ जसमा पुरुष १४३८ र महिला १६७७ छन् ।



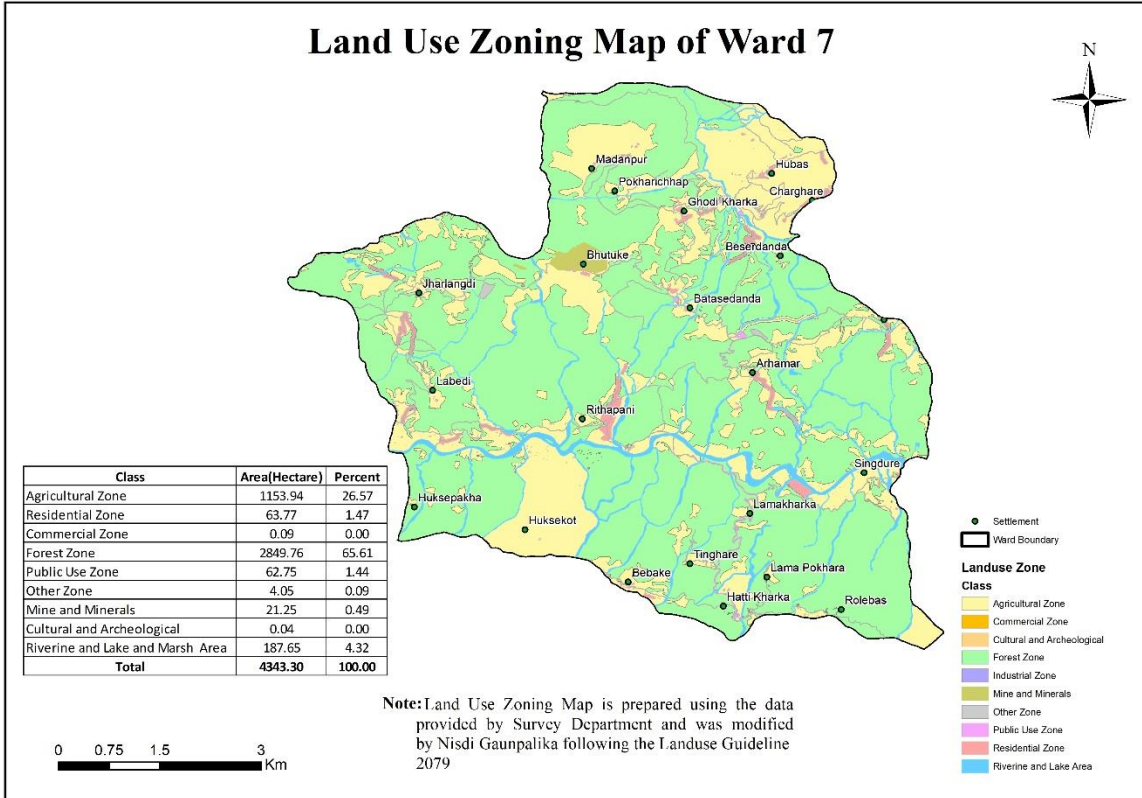
क) कृषि तथा गैर-कृषि क्षेत्र

यस वडामा हाल विद्यमान कृषि क्षेत्र ११५३.९४ हेक्टर तथा गैर-कृषि क्षेत्र ३१८९.४० हेक्टर रहेको छ ।



ख) भू-उपयोग वर्गिकरण

यस वडामा रहेका हरेक जग्गा तथा कित्तालाई कृषि तथा गैर कृषि क्षेत्रमा वर्गिकरण पश्चात गैर कृषि क्षेत्रलाई अन्य नौ वटा क्षेत्रमा वर्गिकरण गरिएको छ । बिस्तृत अनुसारको वर्गिकरण तल उल्लिखित नक्सामा उल्लेख गरिएको छ ।



खण्ड : तीन

भूउपयोग योजना

१.कार्ययोजना

निस्दी गाउँपालिका उल्लेखित दीर्घकालीन सोंच, लक्ष्य र उदेश्य प्राप्तिका लागि अबलम्बन गरिने कार्यनीतिहरू निम्नानुसार छन् ।

कार्यक्रम	क्रियाकलाप	इकाई	लक्ष्य				
			पहिलो वर्ष	दोस्रो वर्ष	तेस्रो वर्ष	चौथो वर्ष	पाँचौ वर्ष
भूमि अभिलेख आवधिक र संरक्षण	पालिका तहको औपचारिक जग्गाको अभिलेख अद्यावधिक तयार गर्ने	पालिका					
	पालिका तहको अर्धौपचारिक र अनौपचारिक जग्गाको अभिलेख आवधिक गर्ने	पालिका					
	प्राकृतिक स्रोत जस्तै : पानीको मुहान, खनिज क्षेत्र, नदी, ताल, पोखरी र धार्मिक, साँस्कृतिक तथा पर्यटकीय क्षेत्रको विवरण अद्यावधिक गर्ने	पालिका					
नाप नक्सा	नापी छुट भएका जग्गाहरूको नापी गर्ने	वडा अनुसार					
	सरकारी तथा सार्वजनिक जमिनको भोग चलनमा रहेको जग्गाको नापी गर्ने र नेपाल सरकार कायम गरी सम्बन्धित संस्थाको नाममा नापी गरी श्रेस्ता कायम गर्ने	पालिका					
सरकारी वा सार्वजनिक लगत कट्टा s	नदी एवं खोलाहरूको वहाव क्षेत्र तथा क्षेत्राधिकार रेखाङ्कन गरी सार्वजनिक दर्ता गर्ने	पालिका					
	नाप नक्सा नियन्त्रण विन्दूको क्षेत्र तथा क्षेत्राधिकार भित्र पर्ने जमिनको लगत कट्टा गर्ने	पालिका					
	मन्दिर, चर्च तथा सार्वजनिक भवनहरू रहेको जग्गाको नापी गरी लगत कट्टा गर्ने	पालिका					
भूमिको वर्गीकरण र कार्यान्वयन	भूउपयोग क्षेत्र नक्सा अद्यावधिक गरी भूमिको वर्गीकरण गर्ने	पालिका					
	वर्गीकरण लागू भएको सूचना जारी गर्ने	पालिका					
	वर्गीकरण अभिलेख अद्यावधिक गर्न मालपोत तथा नापी कार्यालयमा पठाउने ।	पालिका					
	खेतीयोग्य जग्गा बाँझो राख्ने लाई जरिवाना गर्ने ।	पालिका					
भूमि स्रोत संरक्षण	भूउपयोग योजना वर्गीकरणमा परेको भन्दा फरक गर्नेलाई कारवाही गर्ने ।	पालिका					
	पालिकाभित्रका भूमि स्रोतहरू, नदी, खोला, पोखरी, मुहानहरू, वन क्षेत्रले ओगटेको जमिन नाप जाँच गराई संरक्षण र सदूपयोग गर्ने ।	पालिका					

	पालिकामा रहेका खहरे एवं ठाडा खोलाका दुवै किनारको रेखाङ्कन गर्ने र सार्वजनिक दर्ता गर्ने	पालिका					
	खोला किनारमा भूक्षय नियन्त्रणको लागि तटबन्ध गर्ने	पालिका					
	खेला, नदी तटबन्ध गरिएका तथा सडक किनारमा वृक्षरोपण गर्ने	पालिका					
	भेरी नदीले क्षति गरेको कृषियोग्य जमिनको एकिन विवरण लिने र त्यो क्षेत्रको संरक्षण गर्ने । त्यस्तो ठाउँमा थप बस्ती बस्न नदिने	पालिका					
भूमिहीन मुक्त कार्यक्रम	लगत सडकलन भएका पालिकाभित्र बसोबास गर्दै आएका भूमिहीनको विवरण अद्यावधिक गर्ने ।	पालिका					
	पालिकाको १ देखि १४ वटै वडामा ऐलानी प्रती जग्गामा बसोबास गर्ने भूमिहीन सुकुम्बासीहरूको जग्गा नापी गरी दर्ता गर्ने ।	पालिका					
	पालिका भित्र छरिएर रहेका र आफ्नो नाममा जग्गा जमिन नभएका थप परिवारको लागि एकीकृत रूपमा बसोबासको व्यवस्था मिलाउने । भूमिहीन दलितको आवास निर्माणको लागि पालिकाभित्र रहेका गैसहरूलाई आवश्यक सहयोगको लागि प्रोत्साहन गर्ने ।	पालिका					
व्यवस्थित बस्ती विकास	भित्री बस्तीहरूमा ठाडा खोलाहरूको किनारबाट पहुँच मार्ग निर्माण गर्ने ।	पालिका					
	मौज्युदा बस्तीमा रहेका सरकारी प्रकृतिका जग्गा छुट्याई सार्वजनिक उपयोगमा ल्याउने	पालिका					
	जेखिम क्षेत्र डुवानमा रहेका बस्तीहरूको स्थानान्तरणका लागि सहयोग गर्ने	पालिका					
	बसोबास क्षेत्रमा उत्पादनमुलक (फलफुल) तथा सडक किनार र सार्वजनिक स्थलहरूमा सदावहार रुख विरुवा वृक्षरोपण गर्ने	पालिका					
	वनतर्फ आवाद् कमोत सम्बन्धी गतिविधिको संक्रमण फैलन नदिन बस्ती र वन क्षेत्रको सीमाना एकीन गर्ने	पालिका					
	सडक सीमा क्षेत्रभित्र पर्ने घरबस्तीको स्थानान्तरणको लागि सहयोग गर्ने	पालिका					
व्यवस्थित बसोबासमा निजी क्षेत्र	बसोबासका लागि जग्गा किन्दा व्यवस्थित घडेरी किनेर घर बनाउने प्रवृत्तिलाई प्रोत्साहित गर्ने ।	पालिका					
	आवासीय क्षेत्रमा मापदण्ड बमोजिम आवास गृहहरू निर्माण गरी बिक्री गर्न निजी क्षेत्रलाई स्वकृती दिने ।	पालिका					
खाद्य आत्मनिर्भरताका लागि उत्पादन	कृषि क्षेत्रलाई उपयुक्तता अनुसार उपक्षेत्रमा वर्गीकरण गरी बाली पकेट क्षेत्रहरू विकास गर्ने ।	पालिका					
	कृषि क्षेत्रको जग्गा खण्डीकरण निरुत्साहित र चक्लावन्दी प्रोत्साहित गर्ने नीति तर्जुमा र लागू गर्ने	पालिका					
	कृषि सडक, सिँचाई कुलो र जल सञ्चय पोखरीका लागि सहयोग गर्ने ।	पालिका					
उत्पादनमा	बाँझो र खेतीयोग्य सरकारी जमिन उत्पादनमुलक	पालिका					

सार्वजनिक निजी सभेदारी	कृषि कार्यको लागि न्युन आय वर्गलाई प्राथमिकता दिई लिजमा दिने ।						
	कृषि उत्पादन सङ्कलन केन्द्रको लागि जमिन उपलब्ध गराई व्यवसाय सञ्चालन गर्न लिज करारमा लिन चाहनेलाई प्रोत्साहित गर्ने ।	पालिका					
	पशुपालन-बाखा, गाई भैसी, वंगुर र कुखुरा आदी पालनमा निजी क्षेत्रलाई प्रोत्साहन गर्ने र अनुदान दिने ।	पालिका					
सार्वजनिक उपयोगकालागि जमिन व्यवस्थापन	प्रत्येक वडामा किरीयापुत्रीघर, सामुदायिक भवन, शवदाहस्थल, पशुवधशाला, सवारी साधन मर्मत केन्द्रका लागि स्थान निर्धारण गर्ने ।	पालिका					
	प्रत्येक वडामा बजार क्षेत्र, स्थानीय उत्पादन सङ्कलन तथा विक्री केन्द्र, हाट बजारस्थल, निर्धारण गर्ने ।	पालिका					
	प्रत्येक वडामा बाल उद्यान, ज्येष्ठ नागरिक मनोरञ्जन स्थल, संग्राहलय, नर्सरी, प्राणी उद्यान, योग ध्यान केन्द्रका लागि स्थान तोक्ने ।	पालिका					
	स्थानीय तहमा बसपार्क, यात्रुविश्रामस्थल, पेट्रोलपम्प, विद्युतीय गाडी चार्जिङ्गस्टेशन, सार्वजनिक शौचालय, सार्वजनिक धारा, प्यारगलाईड स्टेशनको लागि स्थान तोक्ने	पालिका					
	पानीको स्रोत र सडकको पहुँच हेरी दमकल स्टेशनको लागि स्थान तोक्ने	पालिका					
पूर्वाधार विकासको लागि जमिनको व्यवस्थापन	स्थानीय तहमा फोहोरमैला ल्याण्डफिल्ड साईट, खुलाक्षेत्र, खेलमैदान, सभाहल, र भ्युटावरको लागि उपयुक्त स्थान तोक्ने ।	पालिका					
	विद्युत, सडक, ढल, र पानीजस्ता पूर्वाधार निर्माण गर्न सहज हुने स्थानमा औद्योगिक क्षेत्रको लागि जमिन छुट्याउने ।	पालिका					
	आर्थिक पूर्वाधार बैकिङ्ग, बीमा, पुँजी बजार, गैर बैकिङ्ग वित्तीय क्षेत्र र सहकारी पालिका प्रवेश र स्थायित्वको लागि क्षेत्र निर्धारण गर्ने ।	पालिका					
पर्यटन प्रवर्धन	स्थानीय पर्यटक नीति र कार्यविधि तर्जुमा गर्ने ।	पालिका					
	पर्यटकीय क्षेत्रलाई प्रवर्धन गर्ने र होमस्टे सञ्चालन गर्ने ।	पालिका					
पर्यटनमा निजी क्षेत्र	पदयात्रालाई सहज र आनन्ददायी बनाउन पर्यटकिय पदमार्गमा प्रतिकालय, विश्रामस्थल, सुविधायुक्त शौचालय, खानेपानीका धाराहरू, सञ्चार सुविधा, भ्युटावर, सफा र उचितमुल्य रेष्टुरेण्ट, औषधी पसल सञ्चालन गर्न निजी क्षेत्रलाई प्रोत्साहन गर्ने ।	पालिका					
	पर्यटकको बसाई लम्बाउन गुणस्तरीय होटल, विद्युत, इन्टरनेट साँस्कृतिक कार्यक्रम, स्थानीय खेल, स्थानीय भेषभुषाको प्रयोग, स्थानीय परिकार, दृष्यावलोकन जस्ता गतिविधिको प्याकेज तर्जुमा प्रचार प्रसार र सञ्चालन गर्न निजी क्षेत्रलाई प्रोत्साहन गर्ने ।	पालिका					

वतावरण संरक्षण	जलवायु संकटासन्नता विश्लेषणका आधारमा जोखिम क्षेत्र पचान र उपयुक्त योजना (तटबन्ध, वृक्षारोपण, वस्ती स्थानान्तरण) तर्जुमा गर्ने ।	पालिका					
	साविकका पानीका मुहानहरूको संरक्षण गर्ने	पालिका					
	खाली क्षेत्रको पहिचान गरी वृक्षारोपण गर्न वातावरण हराभरा बनाउने ।	पालिका					
	रासायनिक मल एवं विषादीलाई प्रतिस्थापन गर्न प्राङ्गारिक मल एवं विषादी उत्पादन कृषक वा उद्योगलाई अनुदान दिने ।	पालिका					
	नदी उकास र ठाडाखोलाका वस्तीमा विपद् न्युनिकरणको लागि कार्यक्रमहरू गर्ने ।	पालिका					
	जलवायु अनुकुलका अभ्यास (जस्तै पानी मैत्री, खाद्यतत्व मैत्री, कार्वनमैत्री, बीउ, जात मैत्री) प्रवर्धन विस्तार गर्ने ।	पालिका					
	ईन्धनको लागि जङ्गलमा निर्भर समुदायलाई सुधारिएको चुलो तथा गोबरग्याँस निर्माणमा अनुदान दिने ।	पालिका					
	विद्युतको पहुँच भएका स्थानमा विद्युतीय चुलो खरिदमा अनुदान दिने ।	पालिका					
	औद्योगिक क्षेत्रमा विद्युतीय यन्त्र उपकरणलाई प्रोत्साहन गर्ने र क्षेत्र वरपर वृक्षारोपण गर्ने ।	पालिका					

२.कार्यान्वयन

यस योजनामा लक्षित गरिएका कार्यक्रमहरू स्थानीय तहले प्राथमिकता निर्धारण गरी आर्थिक क्षमताका आधारमा कार्यान्वयन गर्दै लैजाने छ ।

३.अनुगमन तथा मूल्याङ्कन

यस योजनामा प्रस्तावित कार्यक्रमहरूको प्रभावकारी कार्यान्वयन भए नभएको सुनिश्चित गर्न कार्यतालिका तयार गरी प्रगति प्रतिवेदनको माध्यमबाट नियमित अनुगमन र स्थलगत रूपमा भौतिक प्रगतिको अनुगमन गर्न कार्यान्वयन कै चरणमा कार्यस्थलमा नै पुगी सुधारात्मक उपायहरू अवलम्बन गर्न/गराउन एक अनुगमन टोलीको प्रबन्ध गरिनेछ । अनुगमन टोलिले अनुगमनका क्रममा देखेका सुधार गर्नुपर्ने विषयहरू तत्कालै सुधार गर्न लगाउने छ भने निर्णय गर्नुपर्ने विषयमा संस्थागत निर्णय लिइनेछ ।

सन्दर्भ सामग्रीहरू

- भूउपयोग नियमावली २०७९
- भूउपयोग ऐन, २०७६
- भूउपयोग नीति, २०७२